



BİRİM İÇ DEĞERLENDİRME RAPORU

2025

SAĞLIK YÖNETİMİ BÖLÜMÜ

Aralık, 2025



“Anadolu'nun Zirvesinde”

2025 YILI

BÖLÜM/ALT BİRİM ADI: SAĞLIK YÖNETİMİ BÖLÜMÜ

**BİRİM İÇ DEĞERLENDİRME RAPORU
(BİDR)**

ÖZET

Bu rapor Ardahan Üniversitesi Birim İç Değerlendirme Raporu (BİDR), Yükseköğretim Kalite Kurulu (YÖKAK) - Kurum İç Değerlendirme Raporu Hazırlama Kılavuzuna (Sürüm 3.2) ve Ardahan Üniversitesi Kalite ve Akreditasyon Koordinatörlüğü – Birim İç Değerlendirme Raporu Hazırlama Kılavuzu ve Ardahan Üniversitesi Kalite ve Akreditasyon Yönergesi temel alınarak Liderlik, Yönetim ve Kalite, Eğitim ve Öğretim, Araştırma ve Geliştirme, Toplumsal Katkı başlıkları altında, YÖKAK Dereceli Değerlendirme Anahtarı kullanılarak ve kanıtlarla desteklenerek hazırlanmıştır. Ardahan Üniversitesi Sağlık Bilimleri Fakültesinde yer alan Sağlık Yönetimi Bölümüne ait Birim İç Değerlendirme Raporunda 2025 yılı içerisindeki gelişmeler sunulmuştur.

Sağlık Bilimleri Fakültesi Sağlık Yönetimi Bölümünde 2020-2021 eğitim öğretim yılından itibaren eğitim ve öğretime devam edilmektedir. Birim İç Değerlendirme Raporu (BİDR) dördüncü kez hazırlanmaktadır.

Birim Kalite Komisyonu Üyeleri

İmza Tutanağı

Başkan

Prof. Dr. Mehmet ARSLAN

Üye

Doç. Dr. Erdiñç ÜNAL

Üye

Dr. Öğr. Üyesi Ayşe ŞAHİN

BİRİM HAKKINDA BİLGİLER

İletişim Bilgileri

Prof. Dr. Mehmet ARSLAN / Komisyon Başkanı – Dekan Yardımcısı

Ardahan Üniversitesi Sağlık Bilimleri Fakültesi Sağlık Yönetimi Bölümü Çamlıçatak Mücavir Mevkii
75002 Merkez/ARDAHAN

Tel: +90 478 211 75 75

E-posta: mehmetarslan@ardahan.edu.tr.

Tarihsel Gelişimi

Sağlık Bilimleri Yüksekokulu, 7 Ekim 2012 tarih 28434 sayı ve 2012/3763 karar sayısıyla Resmî Gazetede yayımlanan 20/09/2012 tarihli Bakanlar Kurulu Kararıyla Sağlık Bilimleri Yüksekokulu olarak kurulmuş olup, Cumhurbaşkanlığının 2019/1385 sayılı kararı ile Sağlık Bilimleri Fakültesine dönüştürülmüş olup buna ilişkin karar 2 Ağustos 2019 tarih 30850 sayılı Resmî Gazete’de yayımlanmıştır. Sağlık Bilimleri Fakültesinde 2019-2020 eğitim öğretim yılından itibaren Sağlık Yönetimi Bölümünde eğitim ve öğretime devam edilmektedir.

Bölümümüzde 2025 yılı itibari ile 1 Profesör, 2 Doçent, 3 Dr. Öğretim üyesi ve 1 Arş.Gör. Dr. olmak üzere toplam 7 öğretim üyesi bulunmaktadır. 2016-2017 eğitim-öğretim yılı itibariyle öğrenci alımına başlayan bölümümüzde 2025-2026 yılı eğitim öğretim yılı itibariyle kayıtlı toplam 232 öğrenci bulunmaktadır. Kapatılan Sağlık Bilimleri Yüksekokulu Sağlık Yönetimi Bölümümüz ise ilk kez 2020-2021 eğitim-öğretim yılında mezun vermiş olup şu ana kadar toplamda 100 öğrenci mezun olmuştur. Sağlık Bilimleri Fakültesi Sağlık Yönetimi Bölümümüz ilk mezunlarını 2024 yılında vermiştir.

Misyonu, Vizyonu, Değerleri ve Hedefleri

Misyon (Öz görev): Sağlık Yönetimi Bölümü olarak misyonumuz, sağlık sektöründe ihtiyaç duyulan nitelikli ve etik değerlere sahip profesyoneller yetiştirerek sağlık hizmetlerinin verimliliğini ve kalitesini artırmaktır. Öğrencilerimize; sağlık yönetiminin temel ilkeleri, sağlık politikaları, sağlık ekonomisi, insan kaynakları yönetimi, sağlık teknolojileri ve dijitalleşme konularında kapsamlı bir eğitim sunarak, onları sektörün ihtiyaçlarına uygun bilgi ve yetkinliklerle donatmayı hedefliyoruz. Bölümümüz, yenilikçi yaklaşımları benimseyen, araştırma ve geliştirme faaliyetlerine katkı sağlayan ve küresel sağlık sistemlerini analiz edebilen bireyler yetiştirmeyi amaçlamaktadır. Bu doğrultuda, öğrencilerimizin teorik bilgi birikimlerini uygulamalı projeler ve staj imkanları ile güçlendirmelerinde olanak sağlıyoruz.

Vizyon (Öz görüş): Sağlık Yönetimi Bölümü olarak vizyonumuz, sağlık yönetimi alanında ulusal ve uluslararası düzeyde tanınan, tercih edilen ve alanında lider bir eğitim merkezi olmaktır. Bilimsel araştırmalar, topluma hizmet projeleri ve sektörel işbirlikleri ile sağlık sistemlerinin gelişimine katkıda bulunarak öğrencilerimize çağın gereksinimlerine uygun, yenilikçi ve sürdürülebilir bir eğitim sunmayı hedefliyoruz.

Değerler

Bilimsellik

Etik ilkelere bağlılık Adalet.

Dayanışma Hoşgörü İşbirlikçilik Yenilikçilik

Kalite ve verimlilik

Hedefler

1. Eğitim-öğretim kalitesinin yükseltilmesi,
2. Akademik personelin sayılarının eğitim-öğretim hizmetleri için öğrencilerin ihtiyaçlarını karşılayacak seviyeye getirilmesi,
3. Bölüm fiziki durumu ve altyapısının iyileştirilmesi,
4. Eğitim ve öğretim dönemlerinde öğrencilerin bilimsel etkinliklere (sempozyum, panel ve konferanslara) katılımlarının sağlanması,
5. Bölümümüz ve öğrenci topluluk ve kulüpleri ile gerçekleştirilecek toplumsal katkı faaliyetlerinin artırılması,
6. Ulusal ve uluslararası alanlarda öğrenci projelerinin desteklenmesidir.

A. LİDERLİK, YÖNETİŞİM VE KALİTE

A.1. Liderlik ve Kalite

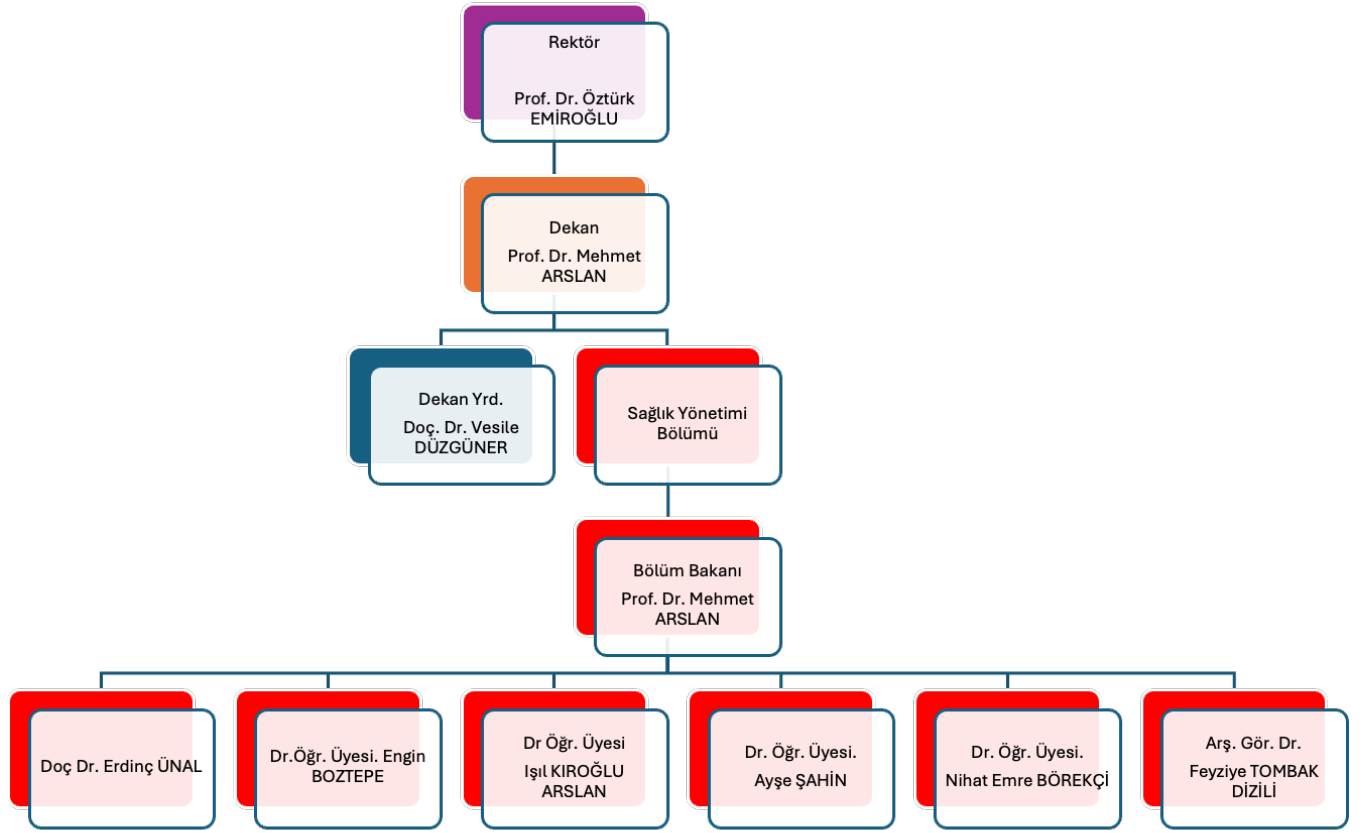
Ardahan Üniversitesi Sağlık Bilimleri Fakültesi Sağlık Yönetimi Bölümü, yönetim, organizasyon, işletme ve sağlık alanlarına odaklanan teorik ağırlıklı bir eğitim programı sunmaktadır. Bölüm, öğrencilerine sağlık sektöründe etkin yönetsel beceriler kazandırmayı hedefleyen kapsamlı bir akademik altyapı sağlamaktadır. Eğitim programında, teorik derslerin yanı sıra son yarıyıda gerçekleştirilen hastane uygulamaları ile öğrencilerin öğrendiklerini pratiğe dönüştürmeleri amaçlanmaktadır.

A.1.1. Yönetişim modeli ve idari yapı

Üniversitemizin akademik ve idari yapılanması, "2547 sayılı Yükseköğretim Kanunu" ve "124 sayılı Yükseköğretim Üst Kuruluşları ile Yükseköğretim Kurumlarının İdari Teşkilatı Hakkında Kanun Hükmünde Kararname" ile bunlara dayanılarak hazırlanmış diğer mevzuatlar gereğince oluşturulmuştur. Akademik birimlerde yapılanma; fakültelerde dekan, fakülte kurulu ve fakülte yönetim kurulundan; enstitüde enstitü müdürü, enstitü kurulu ve enstitü yönetim kurulundan; yüksekokullarda/meslek yüksekokullarında ise yüksekokul müdürü, yüksekokul kurulu ve yüksekokul yönetim kurulundan oluşmaktadır.

Sağlık Yönetimi Bölümü, Ardahan Üniversitesi Sağlık Bilimleri Fakültesi bünyesinde faaliyet göstermektedir. Bölümümüze ait akademik organizasyon şeması oluşturulmuş olup organizasyon şemasına iç ve dış paydaşların rahatlıkla ulaşımı için bölüm internet sitesinde yayınlanmıştır. Akademik organizasyon şeması aşağıda sunulmuştur (A.1.1.1, A.1.1.2).

Sağlık Yönetimi Bölümü Organizasyon şeması:



Bölüm komisyonlarında ve koordinatörlüklerinde görev dağılımları öğretim üyelerinin gönüllülükleri ve yoğunlukları göz önüne alınarak belirlenmektedir (A.1.1.2 ve A.1.1.3). Bunun yanında bölüm bünyesinde oluşturulmuş olan komisyonlar ve bu komisyonlarda yer alan üyelere ait bilgiler bölüm internet sayfasında paylaşılmaktadır (A.1.1.3).

Olgunluk Düzeyi: 2

Kurumun misyon ve stratejik hedeflerine ulaşmasını güvence altına alan ve süreçleriyle uyumlu yönetim modeli ve idari yapılanması belirlenmiştir.

Kanıtlar

- A.1.1.1. Sağlık Yönetimi Bölümü organizasyon şeması.
<https://saglikyonetimi.ardahan.edu.tr/tr/page/organizasyon-semasi/17730>
- A.1.1.2. Sağlık Yönetimi Bölümü akademik personel şeması
<https://saglikyonetimi.ardahan.edu.tr/tr/page/akademik-personel/17844>
- A.1.1.3. Sağlık Yönetimi Bölümü komisyon ve koordinatörlükleri
<https://saglikyonetimi.ardahan.edu.tr/tr/page/komisyonlar-ve-koordinatorlukler/17845>

A.1.2. Liderlik

Bölümümüzde kalite güvence sisteminin kurulması, yönetilmesi ve kalite kültürünün içselleştirilmesi amacıyla oluşturulmuş yapısal düzenlemeler (Ardahan Üniversitesi 2020-2024 Stratejik Planı, Ardahan Üniversitesi Kalite ve Akreditasyon Yönergesi ile Ardahan Üniversitesi Kalite Komisyonu Çalışma Usul ve Esasları çerçevesinde Birim Kalite Komisyonu) bulunmaktadır. Bölümümüzde kalite çalışmaları, ilgili mevzuat kapsamında başlatılmış, 12.02.2024 tarih ve 2400005434 sayılı üst yazı ile Sağlık Yönetimi Bölümü “Bölüm Kalite ve Akreditasyon Komisyonu” kurulmuştur. Komisyon iç kalite güvence mekanizmalarını geliştirme yönünde çalışmalarını sürdürmektedir. Fakültemiz akademik faaliyetleri ve araştırmalarını sürdürmek ve öğrenci ile ilgili süreçleri etkili biçimde gerçekleştirebilmek için akademik kadrosunu genişletmektedir.

Bunun yanında ders dağılımı bir önceki dönemin sonunda bölüm kurulu toplanarak tüm öğretim elemanlarının ortak kararı ile alınmaktadır. Bölüm öğretim elemanlarının almadığı/almak istemediği dersler önce fakülte olmak üzere başka birimlerden 40a görevlendirmeleri şeklinde talep edilmektedir (A.1.2.6a., A.1.2.6b., A.1.2.6c.).

Olgunluk Düzeyi: 2

Kurumda liderlerin kalite güvencesi sisteminin yönetimi ve kültürünün içselleştirilmesi konusunda sahipliği ve motivasyonu bulunmaktadır.

Kanıtlar

- A.1.2.1.ardahan_universitesi_2020_2024_stratejik_plani
[//https://www.ardahan.edu.tr/kalite_koordinatorlugu/?id=22&baslik=stratejik_plan#arubaslik](https://www.ardahan.edu.tr/kalite_koordinatorlugu/?id=22&baslik=stratejik_plan#arubaslik).
- A.1.2.2.ardahan_universitesi_kalite_ve_akreditasyon_yonergesi
[//https://kalite.ardahan.edu.tr/Files/ckFiles/kalite-ardahan-edu-tr/Ardahan%20%C3%9Cniversitesi%20Kalite%20ve%20Akreditasyon%20Y%C3%B6nergesi%20.pdf](https://kalite.ardahan.edu.tr/Files/ckFiles/kalite-ardahan-edu-tr/Ardahan%20%C3%9Cniversitesi%20Kalite%20ve%20Akreditasyon%20Y%C3%B6nergesi%20.pdf).
- A.1.2.3.ardahan_universitesi_birim_ic_degerlendirme_raporu.
[//https://kalite.ardahan.edu.tr/tr/page/aru-birim-ic-degerlendirme-raporu-bidr-sablonu/17093](https://kalite.ardahan.edu.tr/tr/page/aru-birim-ic-degerlendirme-raporu-bidr-sablonu/17093).
- A.1.2.4.yokak_kurum_ic_degerlendirme_formu.
[//https://kalite.ardahan.edu.tr/tr/page/yokak-kidr-hazirlama-kilavuzu-surum-3-2/17094](https://kalite.ardahan.edu.tr/tr/page/yokak-kidr-hazirlama-kilavuzu-surum-3-2/17094)
- A.1.2.5.saglik_yonetimi_bolumu_komisyonvekoordinatorlukler
<https://saglikyonetimi.ardahan.edu.tr/tr/page/komisyonlar/17845>
- A.1.2.6a. 2025-26 SY Güz Dönemi 40A görevlendirme talep yazısı
- A.1.2.6.b. 2025-26 SY Güz Dönemi öğretim elemanı görevlendirmesi
- A.1.2.6.c. 2025-26 SY Güz Dönemi öğretim elemanı görevlendirmesi
- A.1.2.7a. 2025-2026 SY Güz dönemi Ders Dağılımı Bölüm Toplantısı
- A.1.2.7b. 2025-2026 SY Güz dönemi Ders Dağılımı Bölüm Toplantısı Revizyon
- A.1.2.7c. 2025-2026 SY Güz dönemi açılacak dersler ve yürütücüleri

A.1.3. Kurumsal dönüşüm kapasitesi

Bölümümüz bünyesinde deęişim yönetimi bulunmamaktadır.

Olgunluk Düzeyi: 1

Kurumda deęişim yönetimi bulunmamaktadır.


A.1.4. İç kalite güvencesi mekanizmaları

Saęlık Bilimleri Fakültesi bünyesinde baęlı birim kalite komisyonu her bölümü ve akademik birimi kapsayacak şekilde oluşturulmuştur. Komisyon üyeleri belirlenirken, ilgili mevzuat hükümlerine dikkat edilmiştir. Kalite güvence sisteminin işlerliği Dekan liderliğinde Fakülte Kalite Komisyonu ve birim komisyon üyeleri tarafından süreç içinde takip edilmesi için çalışmalar devam etmektedir. Fakültemiz ve bölümümüzde kalite güvence sisteminin oluşturulması ve geliştirilmesinde “Kalite Komisyonu”nun aktif rol alması için düzenlemelere devam etmektedir. Bu kapsamda birimimizde/bölümümüzde Birim Kalite Komisyonu oluşturulmuştur. İç kalite güvencesi kapsamında fakülte faaliyetleri süreç, izleme ve iyileştirme faaliyetlerini içerecek şekilde yürütülmektedir.

Olgunluk Düzeyi: 2

Kurumun iç kalite güvencesi süreç ve mekanizmaları tanımlanmıştır.

Kanıtlar

- A.1.4.1.Akademik birim bazlı kalite ve akreditasyon çalışmaları toplantı üst yazısı
[//https://ubys.ardahan.edu.tr/ERMS/Inbox/Record/Index?#](https://ubys.ardahan.edu.tr/ERMS/Inbox/Record/Index?#)
- A.1.4.2.Saęlık Yönetimi Bölümü “Bölüm Kalite ve Akreditasyon Komisyonu” kurulmasına dair üst yazı  yazısı.pdf
kalite planı
- A.1.4.3.Saęlık Yönetimi Bölümü komisyon ve koordinatörlükleri
<https://saglikyonetimi.ardahan.edu.tr/tr/page/komisyonlar-ve-koordinatorlukler/17845>

A.1.5. Kamuoyunu bilgilendirme ve hesap verebilirlik

Bölümümüz/birimimiz eğitim ve öğretim, araştırma ve geliştirme faaliyetleri kurumsal web sitemiz üzerinden kamuoyu ile paylaşılmaktadır. Yasal mevzuatlar gereğince açıklanması zorunlu olan bilgiler ile kuruluş amacı doğrultusunda yürütülen faaliyetleri içeren bilgiler üniversite ve fakültemiz web sitesi üzerinden kamuoyuyla paylaşılmaktadır. Fakültemiz anabilim dallarının ders içerikleri ve ders havuzları Bologna Bilgi Sistemi aracılığıyla iç ve dış paydaşlarımız ile paylaşılmaktadır. Fakültemizin ve Saęlık Yönetimi Bölümümüzün web sayfasında faaliyetler/tüm duyurular (akademik takvim, sınav programları, ders programları, güncel haberler) güncel olarak yer almaktadır.

Olgunluk Düzeyi:2

Kurumda şeffaflık ve hesap verebilirlik ilkeleri doğrultusunda kamuoyunu bilgilendirmek üzere tanımlı süreçler bulunmaktadır.

Kanıtlar

- A.1.5.1.Ardahan Üniversitesi Saęlık Bilimleri Fakültesi internet sayfası
[//https://sbf.ardahan.edu.tr](https://sbf.ardahan.edu.tr)

- A.1.5.2.Ardahan Üniversitesi Sağlık Bilimleri Fakültesi Sağlık Yönetimi Bölümü internet sayfası [//https://saglikyonetimi.ardahan.edu.tr](https://saglikyonetimi.ardahan.edu.tr)
- A.1.5.2. Eğitim_katalogu // [//https://ubys.ardahan.edu.tr/AIS/OutcomeBasedLearning/Home/Index?id=pssBKf3URtH5!xBBg!TT6V2lxbg!xGGx!!xGGx!&culture=tr-TR](https://ubys.ardahan.edu.tr/AIS/OutcomeBasedLearning/Home/Index?id=pssBKf3URtH5!xBBg!TT6V2lxbg!xGGx!!xGGx!&culture=tr-TR)

A.2. Misyon ve Stratejik Amaçlar

A.2.1. Misyon, vizyon ve politikalar

Misyon: Sağlık Yönetimi Bölümü olarak misyonumuz, sağlık sektöründe ihtiyaç duyulan nitelikli ve etik değerlere sahip profesyoneller yetiştirerek sağlık hizmetlerinin verimliliğini ve kalitesini artırmaktır. Öğrencilerimize; sağlık yönetiminin temel ilkeleri, sağlık politikaları, sağlık ekonomisi, insan kaynakları yönetimi, sağlık teknolojileri ve dijitalleşme konularında kapsamlı bir eğitim sunarak, onları sektörün ihtiyaçlarına uygun bilgi ve yetkinliklerle donatmayı hedefliyoruz. Bölümümüz, yenilikçi yaklaşımları benimseyen, araştırma ve geliştirme faaliyetlerine katkı sağlayan ve küresel sağlık sistemlerini analiz edebilen bireyler yetiştirmeyi amaçlamaktadır. Bu doğrultuda, öğrencilerimizin teorik bilgi birikimlerini uygulamalı projeler ve staj imkanları ile güçlendirmelerine olanak sağlıyoruz.

Vizyon: Sağlık Yönetimi Bölümü olarak vizyonumuz, sağlık yönetimi alanında ulusal ve uluslararası düzeyde tanınan, tercih edilen ve alanında lider bir eğitim merkezi olmaktır. Bilimsel araştırmalar, topluma hizmet projeleri ve sektörel iş birlikleri ile sağlık sistemlerinin gelişimine katkıda bulunarak öğrencilerimize çağın gereksinimlerine uygun, yenilikçi ve sürdürülebilir bir eğitim sunmayı hedefliyoruz.

Bölümümüz misyon ve vizyonuna uygun olarak aşağıdakiler politikalar belirlenmiştir:

1. Bilimsellik, mükemmellik ve etik standartlar: Öğrencilerin bilimsel düşünme becerilerini geliştirmek için ders içeriğinde araştırma odaklı yaklaşımlar ve etik standartlara uygun davranışlar teşvik edilmelidir.
2. Çözüm odaklı düşünme, araştırma ve uygulama: Öğrencilere gerçek dünya problemlerini çözmek için analitik beceriler kazandıracak uygulamalı projeler ve staj imkanları sağlanmalıdır. Ayrıca, öğrencilerin araştırma yapma ve veri analizi becerilerini geliştirecekleri akademik ortamlar oluşturulmalıdır.
3. Sağlık sistemlerinin verimliliğini artırma: Derslerde, sağlık hizmetlerinin yönetimi ve organizasyonu konularına odaklanarak öğrencilere verimliliği artırma stratejileri öğretilmelidir. Ayrıca, öğrencilere farklı sağlık sistemlerini karşılaştırma ve analiz etme becerileri kazandırılmalıdır.
4. Toplum sağlığının iyileştirilmesi: Öğrencilere toplum sağlığını iyileştirmek için entegre yaklaşımların önemini vurgulayacak dersler ve projeler sunulmalıdır. Ayrıca, toplum sağlığını etkileyen faktörlerin anlaşılmasını sağlayacak multi-disipliner yaklaşımlara da yer verilmelidir.

5. Liderlik, iletişim ve etkili karar verme becerileri: Öğrencilerin liderlik, iletişim ve karar verme becerilerini geliştirmek için liderlik seminerleri, iletişim eğitimleri ve vaka analizleri gibi etkinlikler düzenlenmelidir.
6. Çağdaş eğitim ve ulusal/uluslararası bilgi üretimi: Bölümün sürekli olarak güncellenen müfredatıyla çağdaş eğitim standartlarına uygunluğu sağlanmalıdır. Ayrıca, akademik ve uygulamalı araştırmalara destek verilerek ulusal ve uluslararası alanda bilgi üretimine öncülük edilmelidir.
7. Mezunların nitelikleri ve etkisi: Mezunların sağlık yönetimi alanında liderlik rollerini üstlenebilecek niteliklere sahip olmalarını sağlamak için sürekli geri bildirim mekanizmaları oluşturulmalıdır. Ayrıca, mezunların sağlık sisteminin gelişimine katkı sağlamaları için farklı kariyer fırsatları ve ağlar oluşturulmalıdır.
8. Etik Değerlere Dayalı Liderlik: Sağlık yönetimi öğrencilerine etik değerlerin önemini vurgulayan dersler ve atölye çalışmaları düzenlenmelidir. Bu sayede gelecekteki sağlık liderlerinin etik bir bakış açısına sahip olmaları sağlanmalıdır.
9. İnovasyon ve Ar-Ge Odaklı Politikalar: Araştırma ve geliştirme faaliyetlerini teşvik edecek finansal destekler sağlanmalı ve öğrencilerin katılımını teşvik etmek amacıyla araştırma projeleri için burslar sağlanmalıdır.
10. Çok Disiplinli İş birliği: Farklı disiplinlerden öğrenciler arasında iş birliğini teşvik edecek etkinlikler düzenlenmeli ve sağlık yönetimi öğrencilerine farklı disiplinlerden öğrencilerle birlikte projeler yürütme fırsatları sunulmalıdır.
11. Toplum Katılımı ve Toplumsal Sorumluluk: Topluma yönelik sağlık bilinci artırma kampanyaları düzenlenmeli ve öğrencilerin topluma hizmet etme deneyimlerini geliştirmeleri için gönüllülük programları oluşturulmalıdır.
12. Sürekli Eğitim ve İyileştirme: Programın sürekli olarak değerlendirilmesi ve iyileştirilmesi için geribildirim mekanizmaları oluşturulmalı ve öğrenci memnuniyeti düzenli olarak ölçülmelidir.
13. Küresel Perspektif: Uluslararası öğrenci değişim programları teşvik edilmeli ve uluslararası konferanslara katılımı teşvik etmek için burslar sağlanmalıdır. Bu sayede öğrencilerin küresel sağlık sorunlarına yönelik farkındalıkları artırılmalıdır.

Bölümümüzün misyon, vizyon ve amaçları fakülte web sayfasında yer alması için gerekli girişimlere başlanmıştır. Üniversite eğitim öğretim politikası ise üniversite web ana sayfasında bulunmaktadır.

Olgunluk Düzeyi: 2

Kurumun tanımlanmış ve kuruma özgü misyon, vizyon ve politikaları bulunmaktadır.

Kanıtlar

- A.2.1.1. Ardahan Üniversitesi Sağlık Bilimleri Fakültesi internet sayfası
[//https://sbf.ardahan.edu.tr](https://sbf.ardahan.edu.tr)
- A.2.1.2. Ardahan Üniversitesi Sağlık Bilimleri Fakültesi Sağlık Yönetimi Bölümü internet

sayfası [//https://saglikyonetimi.ardahan.edu.tr](https://saglikyonetimi.ardahan.edu.tr)

- A.2.1.3. egitim_katalogu // [//https://ubys.ardahan.edu.tr/AIS/OutcomeBasedLearning/Home/Index?id=pssBKf3URtH5!xBBx!TT6V2lxbg!xGGx!xGGx!&culture=tr-TR](https://ubys.ardahan.edu.tr/AIS/OutcomeBasedLearning/Home/Index?id=pssBKf3URtH5!xBBx!TT6V2lxbg!xGGx!xGGx!&culture=tr-TR)

A.2.2. Stratejik amaç ve hedefler

Sağlık Yönetimi Bölümünün program eğitim amaçları şunlardır:

1. Sağlık Yönetimi eğitim programı kapsamında gerekli mesleki tüm bilgiyi kavrama becerisi kazanır.
2. Sağlık Yönetimi programında öğretilen bilgileri uygulama becerisi kazanır.
3. Sağlık Yönetimi programının uygulamalarında gereken çağdaş bilgi, araç ve gereçleri kullanabilme becerisi kazanır.
4. Mesleki bilgi ve beceriyi çağdaş ve bilimsel gelişmelere uyarlayabilme becerisi kazanır.
5. Toplumun sağlık problemlerini tanımlama, modelleme ve çözme becerisi kazanır.
6. Tanımlanmış bir hedef doğrultusunda bir süreci çözümlene ve yönetim esaslarını planlama becerisi kazanır.
7. Sağlık Yönetimi eğitimini ulusal ve uluslararası çerçeve içerisinde düşünebilme becerisi kazanır.
8. Sağlık Hizmetlerinin sunumundaki problemleri tanımlama, analiz etme ve sonuçları yorumlama becerisi kazanır.
9. Yönetimsel becerileri geliştirerek karar alma ve organize etme becerisi kazanır.
10. Mesleki etik ve sorumluluk alma becerisi kazanır.
11. Kalite ve yeni teknolojiler konusunda bilgi sahibi olma ve kullanabilme becerisi kazanır.
12. Yaşam boyu öğrenme bilinci kazanır.

Stratejik Amaç 1: Nitelikli Sağlık Yöneticileri Yetiştirme

Sağlık yönetimi alanında liderlik yapabilecek bilgi, beceri ve donanımı kazandırmak.

Stratejik Hedefler:

- Sağlık yönetimi müfredatını sektör ihtiyaçlarına göre güncellemek ve modernize etmek.
- Liderlik ve yönetsel becerileri geliştiren ders ve uygulamalar sunmak.
- Öğrencilere, sağlık sektöründe profesyonel iletişim ve problem çözme yetkinlikleri kazandırmak.

Stratejik Amaç 2: Teoriyi Pratikte Buluşturma

Teorik bilgilerin uygulamaya geçirilmesi için çağdaş eğitim yöntemleri ve staj olanakları sunmak.

Stratejik Hedefler:

- Hastaneler ve sağlık kuruluşları ile iş birliği yaparak öğrenciler için staj ve saha deneyimi fırsatları oluşturmak.

- Sağlık yönetimi uygulamalarına yönelik vaka analizleri ve simülasyon tabanlı öğrenim yöntemlerini geliştirmek.
- Eğitim programında, uygulama ağırlıklı derslerin oranını artırmak ve son yarıyıldaki hastane uygulamalarını daha etkin hale getirmek.

Stratejik Amaç 3: Mesleki ve Etik Değerlerin Geliştirilmesi

Öğrencilere mesleki etik, sorumluluk bilinci ve sürekli öğrenme yetkinliği kazandırmak.

Stratejik Hedefler:

- Mesleki etik değerlerin önemini vurgulayan ders ve seminerler düzenlemek.
- Toplum sağlığına duyarlılık ve etik sorumluluk bilinci kazandırmak için sosyal sorumluluk projelerinde yer alma fırsatları sunmak.
- Sürekli mesleki gelişim için mezun takip sistemleri ve meslek içi eğitim programları geliştirmek.

Stratejik Amaç 4: Topluma Hizmet Odaklı Yaklaşım

Sağlık sisteminin sorunlarını çözme ve toplumun sağlık ihtiyaçlarına yanıt verme becerisini geliştirmek.

Stratejik Hedefler:

- Yerel sağlık sorunlarını analiz eden araştırma projeleri yürütmek ve öğrencilerin bu projelere katılımını sağlamak.
- Sağlık yönetimi programını, toplum sağlığı problemlerine çözüm üretebilecek bireyler yetiştirecek şekilde yapılandırmak.
- Bölgesel sağlık kuruluşları ile iş birliği yaparak öğrencilere saha deneyimi kazandırmak.

Stratejik Amaç 5: Ulusal ve Uluslararası Perspektif

Sağlık yönetimi alanında küresel standartlarla uyumlu bir eğitim sunarak uluslararası rekabet gücünü artırmak.

Stratejik Hedefler:

- Sağlık yönetimi alanında kullanılan yazılım ve teknolojilere yönelik dersler ve uygulamalar düzenlemek.
- Teknolojik yeniliklere uyum sağlamak için düzenli seminerler ve atölyeler gerçekleştirmek.
- Öğrencilerin teknolojik araçlar kullanarak yenilikçi çözümler geliştirmesini teşvik eden projeler oluşturmak.

Stratejik Amaç 6: Yenilikçilik ve Teknoloji Kullanımı

Sağlık yönetiminde kaliteyi artırmaya yönelik modern teknoloji ve yenilikçi yaklaşımları benimsemek.

Stratejik Hedefler:

- Sağlık yönetimi alanında kullanılan yazılım ve teknolojilere yönelik dersler ve uygulamalar düzenlemek.

- Teknolojik yeniliklere uyum sağlamak için düzenli seminerler ve atölyeler gerçekleştirmek.
- Öğrencilerin teknolojik araçlar kullanarak yenilikçi çözümler geliştirmesini teşvik eden projeler oluşturmak.

Stratejik Amaç 7: Araştırma ve Geliştirme

Sağlık yönetimi alanında bilimsel araştırmalara katkı sağlamak ve öğrencilerin araştırma yapma kapasitesini artırmak.

Stratejik Hedefler:

- Akademisyenlerin ve öğrencilerin ulusal ve uluslararası konferanslarda temsilini desteklemek.
- Sağlık yönetimi ile ilgili bilimsel yayın sayısını artırmak ve araştırma merkezleri ile iş birliği yapmak.

Stratejik Amaç 8: Kalite ve Sürekli İyileştirme

Eğitimde kalite yönetimi sistemlerini hayata geçirerek programın etkisini düzenli olarak ölçmek ve geliştirmek.

Stratejik Hedefler:

- Eğitimde kalite yönetimi sistemlerini oluşturmak ve düzenli olarak güncellemek.
- Programın mezuniyet sonrası etkisini ölçmek için anketler ve geri bildirim mekanizmaları geliştirmek.
- Ulusal akreditasyon süreçlerini tamamlayarak eğitim kalitesini tescil etmek.

Olgunluk Düzeyi: 2

Kurumun ilan edilmiş bir stratejik planı bulunmaktadır.

Kanıtlar

- A.2.2.1.ardahan_universitesi_saglik_bilimleri_fakultesi_internet_sayfası.
[//https://sbf.ardahan.edu.tr/tr/page/genel-bilgiler/15151](https://sbf.ardahan.edu.tr/tr/page/genel-bilgiler/15151).
- A.2.2.2.Sağlık Yönetimi Bölümü komisyon ve koordinatörlükleri
<https://saglikyonetimi.ardahan.edu.tr/tr/page/komisyonlar-ve-koordinatorlukler/17845>

A.2.3. Performans yönetimi

Bölümümüz performans yönetimine ait çalışmalar devam etmektedir.

Olgunluk Düzeyi: 1

Kurumda performans yönetimi bulunmamaktadır.

A.3. Yönetim Sistemleri

A.3.1. Bilgi yönetim sistemi

Bölüme özel bir bilgi yönetimi sistemi bulunmamasıyla birlikte üniversitenin genel bilgi yönetim sistemi oldukça kapsayıcı ve kullanışlıdır. Ardahan Üniversitesi'nin tüm birimleri ve diğer kurum/kuruluşlar arasındaki resmi yazışmalar kademeli olarak tanımlanmış Üniversite Belge Yönetim Sistemi (UBYS) aracılığıyla gerçekleştirilmektedir. UBYS ile tüm yazışmalar elektronik imza ile yürütülmekte, tüm idari birimler ile öğretim üye ve elemanları ilgili evrakları kendi sistemlerinden çevrimiçi olarak takip edebilmekte ve evraklar sistemde arşivlenmektedir. Bölüm kurullarında ve anabilim dalı toplantılarında alınan kararlar oluşturulan komisyonlarca komisyonda yer alan öğretim üyelerinden ıslak imzaları alınarak Bölüm Başkanlığında arşivlenmektedir. Ders tanımlama ve not bilgi işlemleri için ise öğrenciler ve öğretim üye/elemanları aktif olarak UBYS'ni kullanmaktadır. Fakültemizde, üniversitemiz bünyesinde bulunan yazı işleri için Elektronik Belge Yönetim Sistemi (EBYS), Öğrenci İşleri için Öğrenci Bilgi Sistemi (OBS) ve Uzaktan Eğitim ve Araştırma Merkezi UZEM kullanılmaktadır.

Olgunluk Düzeyi: 3

Kurum genelinde temel süreçleri (eğitim ve öğretim, araştırma ve geliştirme, toplumsal katkı, kalite güvencesi) destekleyen entegre bilgi yönetim sistemi işletilmektedir.

Kanıtlar

- A.3.4.1.ubys_internet_adresi // <https://ubys.ardahan.edu.tr/?ref=sayfaust>
- A.3.4.2.ardahan_universitesi_uzaktan_egitim_ve_arastirma_merkezi_arusem // <https://www.ardahan.edu.tr/uzem/>

A.3.2. İnsan kaynakları yönetimi

Akademik personel ilk ve yeniden atama ve performans süreçleri 2547 sayılı Yükseköğretim Kanunu ve "Ardahan Üniversitesi Öğretim Üyesi İlk ve Yeniden Atama ve Performans Değerlendirme Kriterleri" doğrultusunda yapılmaktadır. Üniversitemiz Rektörlüğü tarafından akademik ve idari personel memnuniyet durumlarını değerlendirmek üzere düzenli olarak anket uygulaması yapılmakta ve sonuçlar doğrultusunda gerekli düzenlemeler için çalışmalara devam edilmektedir. 124 sayılı "Yükseköğretim Üst Kuruluşları ile Yükseköğretim Kurumlarının İdari Teşkilatı Hakkında Kanun Hükmünde Kararname"nin 29 uncu maddesi uyarınca insan kaynakları planlaması Üniversitemiz "Personel Daire Başkanlığı" tarafından yapılmaktadır. İnsan kaynakları yönetimine ilişkin kurallar ve süreçler ilgili yönetmelik ve mevzuatlar çerçevesinde tanımlanmıştır. Şeffaf şekilde yürütülen bu süreçler paylaşılmaktadır. Eğitim ve liyakat öncelikli kriter olup, yetkinliklerin artırılması temel hedefdir.

Olgunluk Düzeyi: 3

Kurumun genelinde insan kaynakları yönetimi doğrultusunda uygulamalar tanımlı süreçlere uygun bir biçimde yürütülmektedir.

Not: Doç. Dr. Erdiç ÜNAL tarafından şerh konulmuştur. İlgili olgunluk düzeyini "Olgunluk Düzeyi 2. Kurumda stratejik hedefleriyle uyumlu insan kaynakları yönetimine ilişkin tanımlı süreçler bulunmaktadır." olarak önermiştir.

Kanıtlar

- A.3.4.1. 2547_sayili_yuksekogretim_kanunu

[//https://www.mevzuat.gov.tr/MevzuatMetin/1.5.2547.pdf](https://www.mevzuat.gov.tr/MevzuatMetin/1.5.2547.pdf)

- A.3.4.2. 124_sayili_khk [//https://www.mevzuat.gov.tr/MevzuatMetin/4.5.124.pdf](https://www.mevzuat.gov.tr/MevzuatMetin/4.5.124.pdf)

- **A.3.4.3. ardahan_universitesi_ogretim_uyesi_elamani_alim_ilani.**

[//https://www.ardahan.edu.tr/tum-haber-duyuru.aspx?type=0](https://www.ardahan.edu.tr/tum-haber-duyuru.aspx?type=0)

- A.3.4.4.

ardahan_universitesi_ogretim_uyesi_ilk_ve_yeniden_atama_ve_performans_degerlendi
rme_kriterleri

[//https://www.ardahan.edu.tr/upload/icerik/akademik_atama_kriterleri.pdf](https://www.ardahan.edu.tr/upload/icerik/akademik_atama_kriterleri.pdf)

- A.3.4.5. Ardahan Üniversitesi internet adresi. <https://www.ardahan.edu.tr/detay-menu.aspx?id=334&tur=mm>

A.3.3. Finansal yönetim

Bu Fakültemize ayrılan bütçe Hazine ve Maliye Bakanlığı tarafından Üniversitemiz Rektörlüğü'ne tahsis edilmiş bütçe dâhilindedir. Birimimizin temel giderleri Fakülteye ayrılan bütçe tarafından karşılanmaktadır. Bütçe dışında ortaya çıkan ihtiyaçların karşılanması Rektörlükten talep edilmektedir. Bölümle ilgili tüm finansal işlemler önce dekanlığa daha sonra rektörlüğe bağlı olarak sürdürülmektedir. Ayrı bir karar alma mekanizması bulunmamaktadır.

Olgunluk Düzeyi: 3

Kurumda finansal kaynakların yönetimine ilişkin olarak stratejik hedefler ile uyumlu tanımlı süreçler bulunmaktadır.

Kanıtlar

- A.3.4.1.ardahan_universitesi_mali_durum_ve_beklentiler_raporu //

[//https://sgdb.ardahan.edu.tr/Files/ckFiles/sgdb-ardahan-edu-tr/2023%20Mali%20Durum%20Beklentiler%20Raporu.pdf](https://sgdb.ardahan.edu.tr/Files/ckFiles/sgdb-ardahan-edu-tr/2023%20Mali%20Durum%20Beklentiler%20Raporu.pdf)

- A.3.4.2.ardahan_universitesi_2020_2024_stratejik_plani

[//https://www.ardahan.edu.tr/dosyalar/duyuru/sgdbsk/2020_2024_plan.pdf](https://www.ardahan.edu.tr/dosyalar/duyuru/sgdbsk/2020_2024_plan.pdf)

- A.3.4.3.ardahan_universitesi_saglikbilimlerifakultesi_finansalkaynak_ustyazisi 

A.3.4. Süreç yönetimi

Bölümümüzde/Birimimizde eğitim-öğretim faaliyetleri Üniversitemizin akademik takvimi doğrultusunda yürütülmektedir. Akademik takvim içerisinde tüm süreçler tanımlanmış ve tarihleri belirlenmiştir. Uzaktan Eğitim Sistemi ile ilgili tüm bilgiler UBYS üzerinden UZEM aracılığı ile iletilmektedir (ders, sınav tarih ve saatleri). Bölüm vize ve final programları öğrencilere fakülte internet sitesi üzerinden ve fakülte panolarından ilan edilmektedir. Tüm etkinliklere ait süreçler ve alt süreçler (uzaktan eğitim dahil) tanımlıdır. Süreçlerdeki sorumlular, iş akışı, yönetim, sahiplenme yazılıdır ve birimce içselleştirilmiştir.

Olgunluk Düzeyi: 3

Kurumun genelinde tanımlı süreçler yönetilmektedir.

Kanıtlar

- A.3.4.1.ardahan_universitesi_akademik_takvimi
<https://www.ardahan.edu.tr/Website/Contents.aspx?PageID=1663&LangID=1>
- A.3.4.2.saglik_bilimleri_fakultesi_internet_sitesi_uyurulari
<https://sbf.ardahan.edu.tr/tr/news>
- A.3.4.3. bolum_haftalik_ders_programi
<https://saglikyonetimi.ardahan.edu.tr/Files/ckFiles/saglikyonetimi-ardahan-edu-tr/Ders%20Program%C4%B1/2025-2026-Sa%C4%9Fl%C4%B1k%20Y%C3%B6netimi%20G%C3%BCz%20SBF%20ders%20program%C4%B1%2008.09.2025.pdf>
- A.3.4.4. Ardahan Üniversitesi Sağlık Bilimleri Fakültesi Sağlık Yönetimi Bölümü internet sayfası. <https://saglikyonetimi.ardahan.edu.tr/>

A.4. Paydaş Katılımı

Sağlık Yönetimi Bölümü için önemli paydaşlar aşağıda belirtilmiştir:

İç Paydaşlar: Öğrenciler, öğretim üyeleri, idari personel, bölüm yönetimi, üniversite yönetimi

Dış Paydaşlar: Mezunlar, Ardahan İl Sağlık Müdürlüğü, Ardahan Devlet Hastanesi, Ardahan 112 Acil Çağrı Merkezi Müdürlüğü, Ardahan Ağız ve Diş Sağlığı Merkezi.

A.4.1. İç ve dış paydaş katılımı

Kurum üst yönetiminin yanı sıra, kurumun paydaşlarının düşünceleri ve önerilerinin sürekli iyileşme ve gelişme süreçlerinde kritik bir rol oynadığına inanılmaktadır. Bu nedenle, gelişme ve iyileştirme çabalarında paydaşların katkıları vazgeçilmez bir unsurdur. Gelecek yıllarda, eğitim-öğretim programının belirlenen ana hedeflere uygun şekilde geliştirilmesi ve güncellenmesi için paydaş görüşlerinin dikkate alınması planlanmaktadır. Çok katmanlı ve sistemli bir yaklaşım, sürekli olarak güncellenen paydaş geri bildirimleriyle birlikte değerlendirildiğinde, programın sürekli olarak yüksek kalitede, yenilikçi ve güncel olacağı öngörülmektedir. İç paydaşlardan olan danışmanlar iş birliğini geliştirmek için düzenli olarak öğrenci temsilcileriyle görüşmektedir. Akademik personel eğitim, öğretim ve araştırma faaliyetleri konularında bölümümüz/birimimiz üyelerince desteklenmektedir. Ayrıca yerel toplum kuruluşlarıyla iş birlikleri kurulması çalışmalarının yapılması planlanmaktadır. Bu çerçevede öğrencilerimizin uygulama derslerini gerçekleştirebilmeleri için Ardahan İl Sağlık Müdürlüğü ile “Ardahan Üniversitesi Rektörlüğü ile Ardahan İl Sağlık Müdürlüğü Arasında Uygulamalı Eğitim/Ders Alacak Öğrencilere Dair Düzenlenen İş Birliği Protokolü” ve “Ardahan Üniversitesi ve Ardahan İl Sağlık Müdürlüğü Lisansüstü Eğitim Programı İş Birliği Protokolü” imzalanmıştır.

Olgunluk Düzeyi: 2

Kurumda kalite güvencesi, eğitim ve öğretim, araştırma ve geliştirme, toplumsal katkı, yönetim sistemi ve uluslararasılaşma süreçlerinin PUKÖ katmanlarına paydaş katılımını sağlamak için planlamalar bulunmaktadır.

Kanıtlar

- A.4.1.1.Ardahan_universitesi_rektorlugu_ile_ardahan_il_saglik_mudurlugu_arasinda_uygulamali_egitim_ders_alacak_ogrencilere_dair_duzenlenen_is_birligi_protokolu

- A.4.2.2.ardahan_universitesi_ve_ardahan_il_saglik_mudurlugu_lisansustu_egitim_pri grami_is birliđi protokolü
- A.4.2.3.Genç Tema Topluluđunun kuruluşuna ait üst yazı.
- A.4.2.4.Gönüllülük Çalışmaları Dersi Toplumsal Katkı Ziyareti
- A.4.2.5. 18 Aralık Sağlık İdarecileri Günü çerçevesinde Başkent Üniversitesi'ne gönderilen video kutlama mesajı
- A.4.2.6a/6b/6c. 18 Aralık Sağlık İdarecileri Günü çerçevesinde bölüm öğrencileriyle gerçekleştirilen kutlama etkinlikleri(Fotoğraflar)

A.4.2. Öğrenci geri bildirimleri

Bu kısımda birimin ilgili alt ölçütteki durumu göz önünde bulundurularak olgunluk düzeyi Bölümümüzün en önemli iç paydaşlarından biri öğrencilerimiz olup bölümümüzde öğrenci odaklı bir yaklaşımla eğitim ve öğretim sürdürülmektedir. Öğrencilerin ders süreçleri ve diğer faaliyetlerine ilişkin geri bildirimler, danışmanların öğrencilerle gerçekleştirdikleri yüz yüze görüşmelerle ve üniversitemizin "UBYS-Öğrenci Bilgi Sistemi (OBS)" üzerinden toplanmaktadır. Ayrıca, öğrencilerin şikayetlerini ve önerilerini iletebildikleri çeşitli iletişim kanalları (yüz yüze görüşme, whatsapp vb) bulunmaktadır. Bölümümüz öğrencileri sınav sonuçlarını görmeden önce ders değerlendirme anketlerini cevaplamaktadırlar. Üniversite genelinde gerçekleştirilen memnuniyet anketlerinin analizi ve sonuçları, üniversitemizin Öğrenci İşleri Daire Başkanlığı tarafından yürütülen anketler aracılığıyla hem iç hem de dış paydaşlarla paylaşılmıştır. Bunun yanında öğrenci temsilcileriyle düzenli olarak toplantılar düzenleyerek, öğrencilerin görüşleri, önerileri ve memnuniyet düzeyleri değerlendirilmektedir.

Olgunluk Düzeyi: 3

Programların genelinde öğrenci geri bildirimleri (her yarıyıl ya da her akademik yıl sonunda) alınmaktadır.

Kanıtlar

- A.4.2.1.ogrenci_memnuniyeti_anket_sonuclari // [//https://kalite.ardahan.edu.tr/tr/page/ogrenci-memnuniyet-anketi-ve-anket-sonuclari/15559](https://kalite.ardahan.edu.tr/tr/page/ogrenci-memnuniyet-anketi-ve-anket-sonuclari/15559)
- A.4.2.2.ogretim_elemani_memnuniyet_anket_sonuclari // <https://kalite.ardahan.edu.tr/tr/page/ogretim-eleman-memnuniyet-anketi-ve-anket-sonuclari/15560>
- A.4.2.3.ardahan_univeritesi_ogrenci_isleri_daire_baskanligi_internet_adresi // <https://oidb.ardahan.edu.tr/>
- A.4.2.4. Öğrenci temsilcileri. <https://saglikyonetimi.ardahan.edu.tr/tr/page/ogrenci-temsilcileri/18256>

A.4.3. Mezun ilişkileri yönetimi

Üniversitemiz mezunlarına Öğrenci İşleri Daire Başkanlığı bünyesinde bulunan Mezun Bilgi Sistemi sayesinde ulaşılabilir. Bölümümüzde mezun ilişkileri yönetimi henüz istenilen düzeyde olmamakla birlikte mezun ilişkileri yönetiminin iyileştirilmesi bölüm hedefleri arasında bulunmaktadır.

Olgunluk Düzeyi: 2

Olgunluk düzeyi ifadesi belirtilmelidir.



Kanıtlar

- A.4.3.1 ogrenci_mezun_bilgi_sistemi_internet_adresi // <https://www.ardahan.edu.tr/mezun/>

A.5. Uluslararasılaşma

A.5.1. Uluslararasılaşma süreçlerinin yönetimi

Bölümümüz uluslararasılaşma süreçleri üniversite bünyesindeki "Dış İlişkiler Ofisi Koordinatörlüğü" aracılığı ile belirlenen politikalara uygun olarak yürütülmektedir. Bölümümüzde bir öğretim üyesi Erasmus koordinatörü olarak görevlendirilmiştir. Bölümümüzün uluslararasılaşma süreçlerine ilişkin yönetsel ve örgütsel yapılanması devam etmekte olup öğretim elamanı ve öğrencilerimizin üniversitemiz bünyesindeki çeşitli uluslararası değişim programlarına (Erasmus ve Farabi) erişilebilirlikleri bulunmaktadır. Ayrıca değişim programlarına katılımların sağlanması ve artırılması ile ulusal ve uluslararası araştırma ve proje iş birliklerinin sağlanması da bölümümüzce hedeflenmektedir. 2024 yılı içerisinde uluslararası öğrenci değişim programları kapsamında henüz programa dahil olan öğretim üyesi/elamanı veya öğrencimiz bulunmamakta olup bölümümüzde süreç yönetimi ile ilgili çalışmalara devam edilmektedir.

Olgunluk Düzeyi: 2

Kurumun uluslararasılaşma süreçlerinin yönetim ve organizasyonel yapısına ilişkin planlamalar bulunmaktadır.

Kanıtlar

- A.5.1.1.erasmus_program_koordinatorleri_listesi
- // <https://erasmus.ardahan.edu.tr/Files/ckFiles/erasmus-ardahan-edu-tr/KOORD%C4%B0NAT%C3%96R%20L%C4%B0STES%C4%B0.pdf>
- A.5.1.2. ardahan_universitesi_dış_iliskiler_ofisi_koordinatorlugu
- // <https://dik.ardahan.edu.tr/tr/page/misyon-vizyon/15634>
- A.5.1.3. erasmus_internet_sayfasi // <https://erasmus.ardahan.edu.tr/>
- A.5.1.2.ikili_anlasmalar // <https://erasmus.ardahan.edu.tr/Files/ckFiles/erasmus-ardahan-edu-tr/Erasmus%20%C4%B0kili%20Anla%C5%9Fma%20Listesi.pdf>
- A.5.1.4. farabi_internet_sayfasi // <https://farabi.ardahan.edu.tr/>
- A.5.1.5. Sağlık Yönetimi Bölümü komisyon ve koordinatörlükler listesi <https://saglikyonetimi.ardahan.edu.tr/tr/page/komisyonlar/17845>

A.5.2. Uluslararasılaşma kaynakları

Bölümümüz, Üniversitemiz bünyesinde bulunan Erasmus ve Farabi gibi farklı uluslararası akademik, idari ve öğrenci değişim programları çerçevesinde mevcut olanaklardan yararlanma imkanına sahiptir. Mevcut imkanların kullanılmasına yönelik bölümümüzde planlamalar devam etmektedir.

Olgunluk Düzeyi: 2

Kurumun uluslararasılaşma faaliyetlerini sürdürebilmek için uygun nitelik ve nicelikte fiziki, teknik ve mali kaynakların oluşturulmasına yönelik planları bulunmaktadır.

**Kanıtlar**

- A.5.2.1.erasmus_internet_sayfasi //https://erasmus.ardahan.edu.tr/
- A.5.2.2.farabi_internet_sayfasi //https://farabi.ardahan.edu.tr/
- A.5.2.3.ikili_anlasmalar
[/https://erasmus.ardahan.edu.tr/Files/ckFiles/erasmus-ardahan-edu-tr/Erasmus%20%C4%B0kili%20Anla%C5%9Fma%20Listesi.pdf](https://erasmus.ardahan.edu.tr/Files/ckFiles/erasmus-ardahan-edu-tr/Erasmus%20%C4%B0kili%20Anla%C5%9Fma%20Listesi.pdf)
- A.5.2.4. ardahan_universitesi_dış_iliskiler_ofisi_koordinatorlugu
[//https://dik.ardahan.edu.tr/tr/page/misyon-vizyon/15634](https://dik.ardahan.edu.tr/tr/page/misyon-vizyon/15634)
- A.5.2.5. Sağlık Yönetimi Bölümü komisyon ve koordinatörlükler listesi
<https://saglikyonetimi.ardahan.edu.tr/tr/page/komisyonlar/17845>

A.5.3. Uluslararasılaşma performansı

Bölümümüzde uluslararasılaşma performansını izlemek için mekanizma oluşturulmamıştır. Farklı (Erasmus ve Farabi) uluslararası değişim programları hakkında öğrencilerimize bilgilendirmeler yapılmakta olup bu programlara katılımları konusunda teşvik edilmektedirler. Mevcut imkanların kullanılmasına yönelik bölümümüzde planlamalar devam etmektedir.

Olgunluk Düzeyi: 2

Olgunluk düzeyi ifadesi belirtilmelidir Kurumda uluslararasılaşma politikasıyla uyumlu faaliyetlere yönelik planlamalar bulunmaktadır.

Kanıtlar

- A.5.3.1.dış_iliskiler_ofisi_koordinatorlugu //https://dik.ardahan.edu.tr/
- A.5.3.2.erasmus_internet_sayfasi //https://erasmus.ardahan.edu.tr/
- A.5.3.3.farabi_internet_sayfasi //https://farabi.ardahan.edu.tr/
- A.5.3.4. Sağlık Yönetimi Bölümü komisyon ve koordinatörlükler listesi
<https://saglikyonetimi.ardahan.edu.tr/tr/page/komisyonlar/17845>



B. EĞİTİM ve ÖĞRETİM

B.1. Program Tasarımı, Deęerlendirmesi ve Güncellenmesi

B.1.1. Programların tasarımı ve onayı

Birimimizde Türkiye Yükseköğretim Yeterlilikler Çerçevesi (TYYÇ) yönetmelik ve yönergelerine uygun olarak 6. Düzey eğitim ve öğretim programı oluşturulmuştur. Bölümümüzün program içerikleri Avrupa Kredi Biriktirme ve Kredi Transfer Sistemi'ne (AKTS) uygun olarak hazırlanmıştır. Hazırlanan öğretim programında (müfredatında) zorunlu-seçmeli ders, alan- alan dışı ders dengesi gözetilmekte, kültürel derinlik ve farklı disiplinleri tanıma imkânı bulunmaktadır. Ders sayısı ve haftalık ders saati öğrencinin akademik olmayan aktivitelere de zaman ayırabileceği şekilde düzenlenmiştir. Bu kapsamda geliştirilen ders bilgi paketlerinin amaca uygunluğu ve işlerliği izlenmektedir. Programın güncelliğinin ve yeterliliğinin kontrolü bölümlerin Bölüm Kurulu tarafından sağlanmaktadır. Programın yürütülme şekli (uzaktan, örgün) üniversitemiz senatosu tarafından alınan kararlar doğrultusunda belirlenmektedir. Bologna Süreci birimizde uygulanmakta olup; öğrenci bilgi paketi, eğitim kataloęu ve bölüm web sayfasından iç ve dış paydaşlarımızla paylaşılmaktadır. Bunun yanı sıra öğrenciler lisans eğitimi süreleri içerisinde ulusal staj programı imkanlarından yararlanabilmekte ve derslerde edindikleri bilgi ve becerileri kullanabilecekleri bir uygulama alanı da bulabilmektedirler.

Olgunluk Düzeyi: 3

Tanımlı süreçler doğrultusunda; Kurumun genelinde, tasarımı ve onayı gerçekleşen programlar, programların amaç ve öğrenme çıktılarına uygun olarak yürütülmektedir.

Kanıtlar

- B.1.1.1.saglik_bilimleri_bolumu_mufredati // kanıtın_adı // [//https://ardahan.edu.tr/dosyalar/icerik/sbf/saglikyonetimimufredat.pdf](https://ardahan.edu.tr/dosyalar/icerik/sbf/saglikyonetimimufredat.pdf)
- B.1.1.2.egitim_katalogu // [//https://ubys.ardahan.edu.tr/AIS/OutcomeBasedLearning/Home/Index?culture=tr-TR](https://ubys.ardahan.edu.tr/AIS/OutcomeBasedLearning/Home/Index?culture=tr-TR)
- B.1.1.3. saglik_bilimleri_bolumu_ders_icerikleri [//https://ardahan.edu.tr/dosyalar/icerik/sbf/saglikyonetimidersicerikleri.pdf](https://ardahan.edu.tr/dosyalar/icerik/sbf/saglikyonetimidersicerikleri.pdf)
- B.1.1.4. saglik_yonetimi_bolumu_haftalik_ders_programi // <https://saglikyonetimi.ardahan.edu.tr/tr/news-detail/2025-2026-guz-donemi-ders-programi/12884>
- B.1.1.5. turkiye_yuksekogretim_yeterlilikler_cercevesi // <https://uluslararasi.yok.gov.tr/Sayfalar/avrupa-yuksekogretim-alani-ile-uyum-projesi/yeterlikler-cercevesi.aspx>
- B.1.1.6a. 2025-2026 SY Güz Dönemi 40a görevlendirme talep yazısı



"Anadolunun Zevcesinde"

- B.1.1.6.b. 2025-26 SY Güz Dönemi öğretim elemanı görevlendirmesi
- B.1.1.6.c. 2025-26 SY Güz Dönemi öğretim elemanı görevlendirmesi

B.1.2. Programın ders dağılım dengesi

Bölümümüzde zorunlu-seçmeli-alan dışı-uygulamalı ders dağılımları öğrencilerin alanlarında yeterliliklerinin sağlanması, disiplinlerarası anlayışla geleceğin sağlık yöneticileri olmalarını sağlayıcı ve destekleyici nitelikte olmaları hususu göz önüne alınarak hazırlanmıştır. Öğrencilerin istedikleri alanlarda yetkinliğini arttırmalarına imkân verecek zorunlu dersler ile bölüm içi ve bölüm dışı seçmeli dersler ile bu derslere ait derslerin ismi, kodu, kredi ve AKTS'leri eğitim kataloğu ve ders bilgi paketlerinde görülmekte ve karşılaştırılabilmektedir. Bölüm içi seçmeli dersler öğrencilerin kendi uzmanlık alanlarında desteklenmelerine hizmet ederken bölüm dışı seçmeli dersler ise üniversitemizin farklı alanlarındaki çok çeşitli derslerden oluşmaktadır. Tüm derslere ait bilgiler üniversitemiz internet adresinde ve bölümümüz sitesinde iç ve dış paydaşlarla paylaşılmaktadır. Öğretim programımızda zorunlu-seçmeli ders, alan dışı ders dengesinin gözetilmesine dikkat edilmektedir. Her eğitim öğretim döneminde ders sayıları ve haftalık ders saatleri öğrencinin akademik olmayan etkinliklere de zaman ayırabileceği şekilde düzenlenmiştir.

Olgunluk Düzeyi: 3

Ders dağılımı dengesine ilişkin tanımlı süreçlere uygun olarak kurum genelinde uygulamalar bulunmaktadır.

Kanıtlar

Kanıtlar

- B.1.2.1.saglik_bilimleri_bolumu_mufredati // <https://ardahan.edu.tr/dosyalar/icerik/sbf/saglikyonetimimufredat.pdf>
- B.1.2.2.egitim_katalogu // <https://ubys.ardahan.edu.tr/AIS/OutcomeBasedLearning/Home/Index?culture=tr-TR>
- B.1.2.3. saglik_bilimleri_bolumu_ders_icerikleri // <https://ardahan.edu.tr/dosyalar/icerik/sbf/saglikyonetimidersicerikleri.pdf>
- B.1.2.4. saglik_yonetimi_bolumu_haftalik_ders_programi// <https://saglikyonetimi.ardahan.edu.tr/tr/news-detail/2025-2026-guz-donemi-ders-programi/12884>
- B.1.2.5. 2024-2025 SY Bahar dönemi ders dağılımı
- B.1.2.5.b 2025-2026 SY Güz dönemi ders dağılımı
- B.1.2.6. 2025-2026 SY Güz Dönemi 40a görevlendirme talep yazısı
- B.1.2.7. 2025-2025 SY Güz Dönemi ders dağılımı

B.1.3. Ders kazanımlarının program çıktılarıyla uyumu



"Anadolu'nun Züvesinde"

Bölümümüz program tanımı, program çıktıları, her bir ders için ders tanımları, dersin öğrenme çıktıları, program çıktıları ve öğrenme çıktıları ilişkilendirilerek eğitim kataloğunda yer alan ders bilgi paketlerinde belirtilmiştir. Bölümümüze ait yeterlilikler belirlenirken Türkiye Yükseköğretim Yeterlilikler Çerçevesiyle (TYYÇ) uyumu göz önünde bulundurulmuştur. Ders kazanımları ve program çıktılarına Ardahan Üniversitesi Bologna Eğitim Kataloğundan ulaşılmaktadır.

Olgunluk Düzeyi: 2

Ders kazanımlarının oluşturulması ve program çıktılarıyla uyumlu hale getirilmesine ilişkin ilke, yöntem ve sınıflamaları içeren tanımlı süreçler bulunmaktadır.

Kanıtlar

- B.1.3.1. Ardahan Üniversitesi Bologna Eğitim Kataloğu eğitim_katalogu // <https://ubys.ardahan.edu.tr/AIS/OutcomeBasedLearning/Home/Index?culture=tr-TR>

B.1.4. Öğrenci iş yüküne dayalı ders tasarımı

Bölümümüz kayıtlı öğrencileri her yarıyıl başında kayıtlarını UBYS-Öğrenci Bilgi Sistemi'nden (OBS) yaparak danışman onayına göndermektedirler. Danışmanların kontrolleri sonrasında ise ders alım ve tanımlanma süreci tamamlanmaktadır. Danışmanlar yalnızca dersleri onaylayan değil aynı zamanda yönlendirici olarak rol oynamaktadır. Alana özgü uygulamalı öğrenme dersleri Ardahan İl Sağlık Müdürlüğü ile yapılan iş birliği protokolü çerçevesinde Ardahan Devlet Hastanesi, İl Sağlık Müdürlüğü ile Ardahan Ağız ve Diş Hastanesinde gerçekleştirilmektedir. Eğitim Kataloğunda öğrencilerimizin her yarıyıldaki alması gereken zorunlu ve seçmeli dersler tanımlanmıştır. Ders bilgi paketinde her eğitim programında kazandırılması amaçlanan bilgi, beceri ve yetkinliklerin eğitim-öğretim programındaki yeri, öğrenme öğretme süreci ile ölçme ve değerlendirme şekli de yer almakta olup üniversitemiz internet sitesinde yayımlanarak paylaşılmaktadır. Yatay/dikey geçiş yaparak bölüme gelen öğrencilerin iş yükü temelli kredileri Ardahan Üniversitesi Muafiyet ve İntibak İşlemleri Yönergesi doğrultusunda bölümümüz Muafiyet ve İntibak Komisyonu tarafından yapılmaktadır.

Olgunluk Düzeyi: 3

Dersler öğrenci iş yüküne uygun olarak tasarlanmış, ilan edilmiş ve uygulamaya konulmuştur.

Kanıtlar

- B.1.4.1. Ardahan Üniversitesi Bologna eğitim_katalogu // <https://ubys.ardahan.edu.tr/AIS/OutcomeBasedLearning/Home/Index?culture=tr-TR>
- B.1.4.2. ardahan_universitesi_muafiyet_ve_intibak_islemleri_yonergesi // <https://oidb.ardahan.edu.tr/tr/page/mevzuat/9321>
- B.1.4.3. Sağlık Yönetimi Bölümü komisyon ve koordinatörlükler listesi <https://saglikyonetimi.ardahan.edu.tr/tr/page/komisyonlar/1784>
- B.1.4.4. Sağlık Yönetimi Bölümü muafiyet ve intibak komisyonu



"Anadolu'nun Zivresinde"

oluşturması karar yazısı

- B.1.4.5. Sağlık Yönetimi Bölümü Yatay ve Dikey Geçiş Komisyonu görevlendirme yazısı kararı.
- B.1.4.6. Sağlık Yönetimi Bölümü internet sayfası Komisyon ve Koordinatörlükler
- <https://saglikyonetimi.ardahan.edu.tr/tr/page/komisyonlar/17845>

B.1.5. Programların izlenmesi ve güncellenmesi

Bölümümüz, eğitim-öğretim süreçlerinin bütüncül olarak değerlendirilmesinden Bölüm Kurulu sorumludur. Bölümümüzde eğitim-öğretim faaliyetlerine yönelik değerlendirmeler üniversitemiz "Önlisans ve Lisans Eğitim-Öğretim ve Sınav Yönetmeliği"ne göre yapılmaktadır. Ölçme ve değerlendirme süreçlerinin öğrencilere ilanı ve takibi "Öğrenci Bilgi Sistemi (OBS)" üzerinden gerçekleştirilmektedir. Programlar ve ders içerikleri ile ilgili bilgilendirmeler fakülte internet sayfasında dönem başlamadan önce duyurulmaktadır.

Olgunluk Düzeyi: 3

Dersler öğrenci iş yüküne uygun olarak tasarlanmış, ilan edilmiş ve uygulamaya konulmuştur.

Kanıtlar

- B.1.5.1.ardahan_universitesi_onlisans_ve_lisans_egitim_ogretim_ve_sinav_yonetmeliği // <https://oidb.ardahan.edu.tr/tr/page/mevzuat/9321>
- B.1.5.2.ogrenci_bilgi_sistemi_internet_sitesi // <https://ubys.ardahan.edu.tr/>

B.1.6. Eğitim ve öğretim süreçlerinin yönetimi

Öğrencilerimiz, her yıl üniversitemizce duyurusu yapılan tarihler arasında UBYS-Öğrenci Bilgi Sistemi üzerinden zorunlu, seçimlik ve alan dışı derslerini seçmektedirler ve danışmanları tarafından seçimleri kontrol edilerek ders seçimleri onaylanmaktadır. Mezun aşamasındaki öğrencilerin sorumlu oldukları eğitim planına uygun ders alıp almadıkları, mezuniyet koşullarını sağlayıp sağlamadıkları, öğrenci danışmanları ve Bölüm Mezuniyet Komisyonu tarafından kontrol edilmektedir. Eğitim Kataloğunda ve ders paketlerinde dersin kodu, adı, amacı, kredisi, zorunlu/seçimli bilgisi, içeriği, öğrenme çıktıları, izlencesi, dersin değerlendirme ölçütleri gibi derse özel bilgiler yer almaktadır. Her yarıyıl sonunda üniversitemiz Öğrenci İşleri Başkanlığı tarafından Ders Değerlendirme Anketleri yapılmakta ve sonuçlar öğretim elemanları ve idareciler ile paylaşılmaktadır. Ayrıca ilgili komisyonlarca ders muafiyet ve intibakları, mezuniyet işlemleri gerçekleştirilmektedir.

Olgunluk Düzeyi: 3

Kurumun genelinde eğitim ve öğretim süreçleri belirlenmiş ilke ve kurallara uygun yönetilmektedir

Kanıtlar

- B.1.6.1.Ardahan_universitesi_onlisans_ve_lisans_egitim_ogretim_ve_sinav_yonetmeliği



"Anadolu'nun Zirvesinde"

// <https://oidb.ardahan.edu.tr/tr/page/mevzuat/9321>

- B.1.6.2.ogrenci_bilgi_sistemi_internet_sitesi // <https://ubys.ardahan.edu.tr/>
- B.1.6.3.ogrenci_memnuniyet_anketi
<https://kalite.ardahan.edu.tr/tr/page/ogrenci-memnuniyet-anketi-ve-anket-sonuclari/15559>
- B.1.6.4. Sağlık Yönetimi Bölümü komisyon ve koordinatörlükler listesi
<https://saglikyonetimi.ardahan.edu.tr/tr/page/komisyonlar/17845>

B.2. Programların Yürütülmesi (Öğrenci Merkezli Öğrenme, Öğretme ve Değerlendirme)

B.2.1. Öğretim yöntem ve teknikleri

Bölümümüzde eğitim-öğretim programları yüz yüze, uzaktan eğitim ve uygulamalı ders şeklinde yürütülmektedir. Haftalık ders programında belirtilen dersler ilgili öğretim elamanları tarafından yüz yüze işlenmektedir. Ayrıca Üniversitemiz eğitim-öğretim yönetmeliği kapsamında belirlenen çevrimiçi dersler "Uzaktan Eğitim Uygulama ve Araştırma Merkezi (UZEM)" aracılığı ile yürütülmektedir. Uygulamalı dersler üniversitemiz ve Ardahan İl Sağlık Müdürlüğü arasında imzalanan işbirliği protokolüne istinaden Ardahan Devlet Hastanesi, İl Sağlık Müdürlüğü ve Ardahan Ağız ve Diş Hastanesinde gerçekleştirilmektedir.

Olgunluk Düzeyi: 2

Kurumda eğitim ve öğretim süreçlerini bütüncül olarak yönetmek üzere sistem, ilke ve kurallar bulunmaktadır.

Kanıtlar

- B.2.1.1. ardahan_universitesi_uzaktan_egitim_uygulama_ve_arastirma_merkezi
<https://www.ardahan.edu.tr/uzem/>
- B.2.1.2.
ardahan_universitesi_onlisan_ve_lisans_egitim_ogretim_ve_sinav_yonetmeligi
<https://oidb.ardahan.edu.tr/tr/page/mevzuat/9321>
- B.2.1.3.ardahan_universitesi_ogrenci_bilgi_sistemi_internet_adresi // <https://ubys.ardahan.edu.tr/>
- B.2.1.4.ardahan_universitesi_rektorlugu_ile_ardahan_il_saglik_mudurlugu_arasinda_uygulama_li_egitim_ders_alacak_ogrencilere_dair_duzenlenen_is_birligi_protokolu.

B.2.1.5.ardahan_universitesi_ve_ardahan_il_saglik_mudurlugu_lisansustu_egitim_programi_isbirligi_protokolu



B.2.2. Ölçme ve değerlendirme

Bölümümüzde eğitim-öğretim faaliyetlerinin değerlendirilmesi, "Ardahan Üniversitesi Ön Lisans ve Lisans Eğitim-Öğretim ve Sınav Yönetmeliği" esaslarına göre ve akademik takvime uygun olarak gerçekleştirilmektedir. Bölümümüzde dersten sorumlu olan öğretim elemanı tarafından ders işlenişi ve değerlendirme yöntemi öğrenci bilgi sistemi aracılığı ile öğrencilerle paylaşılır. Öğretim elemanı öğrencilere ara sınav, final sınavı ve bütünleme sınavı dışında seminer, ödev, proje, uygulama çalışmaları ve benzeri çalışmalar da yaptırabilmektedirler. Ardahan Üniversitesi Önlisans-Lisans Eğitim Öğretim ve Sınav Yönetmeliği'nin 38. maddesine göre öğrencinin akademik başarı not ortalamaları; yarıyıl ortalaması, yılsonu ortalaması ve genel akademik başarı not ortalaması olmak üzere üç ayrı ortalamadan oluşur. Bir yarıyılın akademik başarı not ortalaması; öğrencinin bir yarıyıldaki aldığı derslerden elde ettiği harf notlarının katsayısı ile o derslerin AKTS değerlerinin çarpılması ile elde edilen sonucun, o döneme ait AKTS toplamına bölünmesi ile bulunur. Bu değer, yarıyıl akademik başarı not ortalaması olarak adlandırılır. Yılsonu ortalaması, yarıyıl akademik başarı not ortalamasındaki yol izlenerek öğrencinin bir eğitim-öğretim yılında almış olduğu derslerin tümü dikkate alınarak hesaplanır. Genel akademik başarı not ortalaması ise tüm dönemlerdeki her dersin harf notu katsayısı ile AKTS'lerin çarpımından elde edilen sonucun yine tüm dönemlerin AKTS toplamına bölünmesi ile elde edilir. Ardahan Üniversitesi Önlisans-Lisans Eğitim-Öğretim ve Sınav Yönetmeliğine (B.2.2.1.) adresinden ulaşılmaktadır. Sınav tarihleri fakültemiz internet sayfasından ilan edilmekte olup ayrıca öğrenci ilan panolarında da duyurulmaktadır. Sınavlar, Üniversitemiz sınav kurallarına göre yapılmaktadır. Öğrencilerin sınav sonuçları belirlenen tarih aralığında UBYS-Öğrenci Bilgi Sistemi üzerinden ilan edilmektedir.

Olgunluk Düzeyi: 3

Programların genelinde öğrenci merkezli ve çeşitlendirilmiş ölçme ve değerlendirme uygulamaları bulunmaktadır.

Kanıtlar

- B.2.2.1.ardahan_universitesi_onlisan_ve_lisans_egitim_ogretim_ve_sinav_yonetmeligi // <https://oidb.ardahan.edu.tr/page/mevzuat/9321>
- B.2.2.2.saglik_yonetimi_bolumu_sinav_programi // <https://sbf.ardahan.edu.tr/tr/news>

B.2.3. Öğrenci kabulü, önceki öğrenmenin tanınması ve kredilendirilmesi

Bölümümüze öğrenci kabulüne ilişkin veriler "Yükseköğretim Kurulu Yükseköğretim Program Atlası" göstergeleri içerisinde yer almaktadır (B.2.3.1.). Bölümümüze kesin kayıt yaptırabilmek için, lisans öğrenimi ile ilgili ÖSYM tarafından ilgili programa yerleştirilmiş olmak ve aynı düzeyde örgün öğretimde kayıtlı olmamak esastır. Yatay geçişle öğrenci kabulü, çift ana dal, yan dal ve öğrenci değişimi uygulamaları ile başka kurumlarda ve/veya programlarda alınmış dersler ve kazanılmış kredilerin değerlendirilmesinde "Merkezi Puanla Yatay Geçiş Usul ve Esasları Yönergesi" (B.2.3.3.) ve "Ardahan Üniversitesi Muafiyet ve İntibak İşlemleri Yönergesi" (B.2.3.2.), Yükseköğretim Kurumlarında Önlisans ve Lisans Düzeyindeki Programlar Arasında Geçiş, Çift Anadal, Yan Dal ile Kurumlar Arası Kredi Transferi Yapılması Esaslarına İlişkin Yönetmelik (B.2.3.4.) esasları uyarınca işlem yapılmaktadır. Yatay ve dikey geçişle gelen öğrencilerin daha önceki eğitimlerine yönelik muafiyet talepleri Bölüm Muafiyet ve İntibak Komisyon Kararı ile gerçekleştirilmektedir.

Olgunluk Düzeyi: 3



"Anadolu'nun Züvesinde"

Kurumun genelinde planlar dahilinde uygulamalar bulunmaktadır.

Kanıtlar

- B.2.3.1. yuksekogretim_kurulu_yuksekogretim_program_atlasi // <https://yokatlas.yok.gov.tr/index.php>
- B.2.3.2.muafiyet_ve_intibak_ilemleri_yonergesi // <https://www.ardahan.edu.tr/dosyalar/icerik/oidb/muafiyetveintibakislemleriyonergesi2021.pdf>
- B.2.3.3.merkezi_puanla_yatay_gecis_yapma_usul_ve_esaslari // <https://www.ardahan.edu.tr/dosyalar/icerik/oidb/G%C3%BCz%20ve%20Bahar%20E%20Madde-1%20ile%20Yatay%20ge%C3%A7i%C5%9F%20Esaslar%C4%B1%202022.pdf>
- B.2.3.4. Yükseköğretim Kurumlarında Önlisans ve Lisans Düzeyindeki Programlar Arasında Geçiş, Çift Anadal, Yan Dal ile Kurumlar Arası Kredi Transferi Yapılması Esaslarına İlişkin Yönetmelik https://www.ardahan.edu.tr/upload/oidb/2014_program_gecis_yok.pdf

B.2.4. Yeterliliklerin sertifikalandırılması ve diploma

Bölümümüzde mezuniyet koşullarına yönelik bilgiler Eğitim Kataloğunda ve yönetmeliklerde yer almaktadır. Uygulamalı derslere yönelik yeterlilik ile ilgili bilgilendirmeler bölümümüzün uygulama yönergeleri içerisinde yer almaktadır. Programda mevcut olan (240 AKTS karşılığı) derslerin tümünü başarıyla tamamlayan ve 4.00 üzerinden en az 2.0 ağırlıklı not ortalaması olan öğrenciler lisans diploması almaya hak kazanmaktadırlar. İngilizce olarak hazırlanmış Diploma Eki Ardahan Üniversitesi'nin tüm mezunlarına ücretsiz verilmektedir (B.2.4.2.). Mezuniyet, diploma, diploma eki ve sertifika ile ilgili iş ve işlemler "Ardahan Üniversitesi Önlisans-Lisans Eğitim Öğretim ve Sınav Yönetmeliği" hükümleri gereğince yerine getirilmektedir (B.2.4.1.). Mezuniyet Komisyonu tarafından mezun olacak öğrencilerin mezuniyet durumları kontrol edilmekte ve karar alınmaktadır (B.2.4.3.).

Olgunluk Düzeyi: 3

Kurumda diploma onayı ve diğer yeterliliklerin sertifikalandırılmasına ilişkin kapsamlı, tutarlı ve ilan edilmiş ilke, kural ve süreçler bulunmaktadır.

Kanıtlar

- B.2.4.1. Ardahan_universitesi_onlisans_lisans_egitim_ogretim_ve_sinav_yonetmeligi // <https://www.ardahan.edu.tr/dosyalar/icerik/oidb/2021lisansveonlisansyonetmeligi.pdf>
- B.2.4.2.egitim_katalogu // <https://ubys.ardahan.edu.tr/AIS/OutcomeBasedLearning/Home/Index?id=pss>



"Anadolu'nun Züvesinde"

[BKf3URt H5!xBBx!TT6V2!xGg!xGGx!&culture=tr-TR](https://saglikyonetimi.ardahan.edu.tr/tr/page/komisyonlar/17845)

- B.2.4.3. Sağlık Yönetimi Bölümü komisyon ve koordinatörlükler listesi
<https://saglikyonetimi.ardahan.edu.tr/tr/page/komisyonlar/17845>

B.3. Öğrenme Kaynakları ve Akademik Destek Hizmetleri

Bölümümüz öğrencileri birimimizde uygulanan farklı eğitim ve öğretim teknikleriyle eğitimlerine devam etmektedirler. Yüz yüze eğitimler bölüm dersliklerinde, uzaktan eğitim dersleri ise UZEM üzerinden gerçekleştirilmektedir. Her sene yarıyılında Eğitim Kataloğu üzerinden öğrencilere alabilecekleri dersler tanımlanmaktadır. Her bir sınıfa tanımlanan danışman öğretim elamanı tarafından ders seçimleri yönlendirilmekte ve kontrol edilmektedir. Üniversitemiz Kütüphane ve Dokümantasyon Daire Başkanlığı'na bağlı merkez yerleşkemizde

3 adet kütüphane öğrencilerimize ve akademik personele hizmet vermektedir. Ayrıca üniversitemizde psikolojik danışmanlık hizmeti de sunulmaktadır. Bunların yanında yemekhane, yurt, teknoloji donanımlı çalışma alanları, uzaktan eğitim altyapısı öğrenci kullanımına açıktır.

B.3.1. Öğrenme ortam ve kaynakları

Bölümümüzde kayıtlı 167 lisans ile 56 Sağlık Bilimleri Yüksekokulu öğrencisi bulunmaktadır. Bölümüze tahsis edilmiş 4 derslik bulunmakla birlikte bir tanesi akıllı sınıf özelliğindedir. Dersin yürütücüsü olan öğretim elamanlarınca görsel eğitim teknikleri (power point vb) de kullanılmaktadır. Öğrencilerimizin birim dışı eğitim kaynağı olarak kullanabilecekleri üniversitemiz kütüphanelerinde bulunan kitap, dergi, ansiklopedi ve bilgisayar odaları da öğrencilerin hizmetindedir. Bunun yanında bölümümüz öğrencileri Ardahan İl Sağlık Müdürlüğü İş Birliği Protokolü çerçevesinde çeşitli kurumlarda mesleki uygulamalarını gerçekleştirmektedirler.

Olgunluk Düzeyi:3

Kurumun genelinde öğrenme kaynaklarının yönetimi alana özgü koşullar, erişilebilirlik ve birimler arası denge gözetilerek gerçekleştirilmektedir.

Kanıtlar

- B.3.1.1.bolum_ogrenci_sayilari // <https://ubys.ardahan.edu.tr/BIP/BusinessIntelligence/Students/Lisans>
- B.3.1.2.ardahan_univeritesi_kutuphane_ve_dokumantasyon_daire_baskanligi_internet_adresi // <https://kutuphane.ardahan.edu.tr/>

B.3.2. Akademik destek hizmetleri

Bölümümüzde her sınıf için bir danışman öğretim üyesi görevlendirilmiştir(B.3.2.1.). Danışmanlar öğrencilerin derslerle olan ilişkileri ve genel eğitim-öğretim ihtiyaçlarını belirlemekte, akademik gelişmelerini takip etmekte, akademik bir sorunla karşılaştıklarında onlara yardımcı olmakta, kariyer planlamalarını desteklemektedirler. Danışman öğretim üyeleri öğrencilerinin üniversite yaşamına uyum sağlamaları, sunulan imkanlardan en iyi şekilde faydalanmaları, sorun çözme becerilerinin ve sosyal yeteneklerinin geliştirilmesiyle de ilgilenmektedirler. Danışman öğretim üyelerinin öğrenci görüşme/danışmanlık saatleri



"Anadolu'nun Zivresinde"

kapılarındaki panolarda öğrencilere duyurulmaktadır. Ayrıca öğrenciler danışmanlarıyla belirtilen danışmanlık saatleri dışında da farklı yollarla (yüz yüze, e-posta, whatsapp vb) ve kolaylıkla iletişime geçebilmektedirler. Öğrenciler danışmanlarının desteği ve yönlendirmeleriyle Ulusal Staj Başvurularını gerçekleştirmektedir (B.3.2.3.). Bunların yanında öğrencilerimiz üniversite bünyesinde psikolojik danışmanlık ve rehberlik hizmetlerinden yararlanabilmektedir (B.3.2.2.). Ayrıca birinci sınıf öğrencilerine yönelik oryantasyon programı ile bilgilendirme yapılmaktadır.

Olgunluk Düzeyi: 2

Kurumda öğrencilerin akademik gelişimi ve kariyer planlaması süreçlerine ilişkin tanımlı ilke ve kurallar bulunmaktadır.

Kanıtlar

- B.3.2.1.bölüm_danismanlari//<https://sbf.ardahan.edu.tr/tr/page/bolum-danismanlari/15156>
- B.3.2.2. ardahan_universitesi_psikolojik_danismanlik_ve_rehberlik_birimi
<https://sksdb.ardahan.edu.tr/tr/page/psikolojik-danismanlik-ve-rehberlik-hakkimizda/9402>
- B.3.2.3.ulusal_staj_basvuru_duyurusu //
<https://www.ardahan.edu.tr/arama.aspx?q=ULUSAL+STAJ>

B.3.3. Tesis ve altyapılar

Fakültemiz bünyesinde bölümümüze tahsis edilen 4 derslik bulunmaktadır. Tüm derslikler farklı eğitim ve öğretim teknik ve yöntemlerinin kullanımına uygun olarak tasarlanmış olup her derslikte yazı tahtası, merkezi projeksiyon, sınırsız wi-fi bağlantısına sahip internet altyapısı bulunmaktadır. 4 derslikten biri akıllı sınıf olarak dizayn edilmiştir. Bu sayede öğrencilerimize daha nitelikli bir eğitim ortamı sunulmaktadır. Üniversitemizde çeşitli yerel, ulusal ve uluslararası faaliyetlerin gerçekleştirilmesine ev sahipliği yapmak üzere tasarlanmış ve bu amaca hizmet eden Aşık Şenlik Kültür Merkezi ile üniversitemiz bünyesinde 8 adet konferans salonu bulunmaktadır. Aşık Şenlik Kültür Merkezinde, konferans salonu ve sergi odaları bulunmaktadır. Merkez kampüsteki iki adet yemekhane ve 2 adet kantinde akademik-idari personel ve öğrenciler beslenme ihtiyaçlarını gidermektedirler. Ayrıca Ömer Halisdemir Spor Kompleksi-Derya Samancı Öğrenci ve Yaşam Merkezinde yarı-olimpik yüzme havuzu, sinema salonu ve bowling salonu akademik-idari personel ile öğrencilerimize hizmet vermektedir. Üniversitemiz bünyesinde mediko hizmeti olmamasına karşın öğrencilerimizin sağlık sorunları için başvurabileceği Sağlık Bakanlığı Ardahan İli 7 No'lu Aile Sağlık Biriminde mesai saatleri dahilinde bir doktor ve bir hemşire ile hizmet verilmektedir. Üniversitemiz Kütüphane ve Dokümantasyon Daire Başkanlığı bünyesinde merkez kampüste öğrenci ve akademisyenlerin bilimsel eğitim ve araştırmalarını desteklemek amacıyla üç adet kütüphane (Merkez Kütüphanesi, Kaşgarlı Mahmut Öğrenme Merkezi Kütüphanesi, İktisadi ve İdari Bilimler Fakültesi Kütüphanesi) bulunmaktadır.

Olgunluk Düzeyi: 3

Kurumun genelinde tesis ve altyapı erişilebilirdir ve bunlardan fırsat eşitliğine dayalı olarak yararlanılmaktadır.

**Kanıtlar**

- B.3.3.1.kutuphane_ve_dokumantasyon_daire_baskanligi_internet_adresi
[//https://kutuphane.ardahan.edu.tr/tr/page/idari-faaliyet-raporu/15376](https://kutuphane.ardahan.edu.tr/tr/page/idari-faaliyet-raporu/15376)
- B.3.3.2.kutuphane_tarama_katalogu [//https://lib.ardahan.edu.tr/yordam](https://lib.ardahan.edu.tr/yordam)
- B.3.3.3. yemekhane_memnuniyet_anketi
<https://sksdb.ardahan.edu.tr/tr/page/anketler/9276>
- B.3.3.4. beslenme_ve_diyetetik_birimi
[//https://sksdb.ardahan.edu.tr/tr/page/hakkimizda/9400](https://sksdb.ardahan.edu.tr/tr/page/hakkimizda/9400)
- B.3.3.45. olimpik_yuzme_havuzu_galeri
[//https://sksdb.ardahan.edu.tr/tr/page/yari-olimpik-yuzeme-havuzu-fotograflari/9395](https://sksdb.ardahan.edu.tr/tr/page/yari-olimpik-yuzeme-havuzu-fotograflari/9395)
- B.3.3.6. bowling_salonu_fotograflari.
<https://sksdb.ardahan.edu.tr/tr/page/aru-bowling-salonu-fotograflar/9448>
- B.3.3.7. konferans_salonlari <https://sksdb.ardahan.edu.tr/tr/page/kultur-ve-sanat-etkinlikleri/9411>
- B.3.3.8.ardahan_universitesi_2024_idare_faaliyet_raporu/<https://sgdb.ardahan.edu.tr/Files/ckFiles/sgdb-ardahan-edu-tr/2024-aral%C4%B1k%20mali%20tablolar/2025%20y%C4%B1l%20mali%20tablolar/2024%20y%C4%B1l%20idare%20faaliyet%20raporu/2024%20Y%C4%B1l%20%20C4%B0dare%20Faaliyet%20Raporu.pdf>

B.3.4. Dezavantajlı gruplar

Üniversitemiz bünyesinde engelli öğrencilerin öğrenim hayatlarını kolaylaştırmak için gerekli akademik ortamın hazırlanması ve eğitim öğretim süreçlerine tam katılımlarının sağlanması amacıyla; engelli öğrenci birimi yönergesi çerçevesinde “Engelli Öğrenciler Danışma ve Koordinasyon Birimi” kurulmuş ve faaliyetlerini sürdürmektedir. 2023-2024 eğitim öğretim yılı içerisinde bölümümüz bünyesinde engelli öğrencimiz bulunmamaktadır (B.3.4.1.; B.3.4.2.).

Olgunluk Düzeyi: 3

Dezavantajlı grupların eğitim olanaklarına erişimine ilişkin uygulamalar yürütülmektedir.

Kanıtlar

- B.3.4.1.engelli_ogrenci_birimi_internet_adresi
[//https://engelsiz.ardahan.edu.tr/tr/page/hakkimizda/9339](https://engelsiz.ardahan.edu.tr/tr/page/hakkimizda/9339)
- B.3.4.2.ardahan_universitesi_engelli_ogrenci_birimi_yonergesi
<https://www.ardahan.edu.tr/dosyalar/icerik/engelli/Engelli%20C3%B6%C4%9Frenci%20birimi%20y%C3%B6nergesi.pdf>



B.3.5. Sosyal, kültürel ve sportif faaliyetler

Üniversitemiz bünyesinde öğrenci gelişimine yönelik 22 tane sosyal ve kültürel kulüp ve topluluklar (Tarih Topluluğu, Türk Kızılayı Gençlik Topluluğu, Dağcılık ve Doğa Sporları Kulübü vb) bulunmakta olup bu kulüp ve topluluklarda çeşitli faaliyetler düzenlenmektedir. Öğrenci Toplulukları oluşturma, onaylama, izleme ve değerlendirme sistemi "Sağlık Kültür ve Spor Daire Başkanlığı" tarafından yapılmakta olup öğrencilere yönelik yıllık sportif, kültürel, sosyal faaliyetlerin duyuruları, listesi, izleme ve değerlendirmesi de yine Sağlık Kültür ve Spor Daire Başkanlığı web sayfasından yayınlanmaktadır. Bölümümüz öğrencilerinin öğrenci kulüp ve topluluklarına katılımı teşvik edilmektedir. Öğrencilerin kullanabilecekleri kapalı ve açık spor salonlarında voleybol, basketbol, futbol oynama şansları bulunmakla birlikte kış sporlarını yapabilecekleri Yalnızçam Kayak tesislerinden de istediklerinde yararlanabilmektedirler. Ayrıca bölümümüz 2024 yılında Ardahan Üniversitesi Tanıtım Fuarında tanıtılmıştır.

Olgunluk Düzeyi: 3

Kurumun genelinde sosyal, kültürel ve sportif faaliyetler erişilebilirdir ve bunlardan fırsat eşitliğine dayalı olarak yararlanılmaktadır.

Kanıtlar

- B.3.5.1.ogrenci_kulup_ve_topluluklari
[//https://sksdb.ardahan.edu.tr/tr/page/ogrenci-kulupleri/9261](https://sksdb.ardahan.edu.tr/tr/page/ogrenci-kulupleri/9261)
- B.3.5.2.ardahan_universitesi_tanitim_gunleri
<https://gole.ardahan.edu.tr/tr/Activities/Detail/727?title=etkinlik-5-ardahan-universitesi-tanitim-gunu>
- B.3.5.3.ardahan_universitesi_saglik_kultur_ve_spor_daire_bakanligi_internet_adresi // <https://sksdb.ardahan.edu.tr/>

B.4. Öğretim Kadrosu

B.4.1. Atama, yükseltme ve görevlendirme kriterleri

Bölümümüzde öğretim üyesi/elemanı/görevlisi atama, yükseltme ve görevlendirme süreç ve kriterleri 2547 Sayılı Yükseköğretim Kanunu'nun 23,25 ve 26. Maddesi gereğince hazırlanmış olan "Ardahan Üniversitesi Öğretim Üyesi İlk ve Yeniden Atama ve Performans Değerlendirme Kriterleri"ne göre yapılmaktadır (B.4.1.1.). İhtiyaç duyulan kadro sayıları norm kadro yönetmeliğine göre talep edilmekte olup bölüm başkanlığı tarafından Dekanlık kanalıyla Personel Daire Başkanlığı'na iletilmektedir. Öğretim üyesi/elemanı/görevlisi atamalarına ait süreç kamuoyuyla paylaşılmaktadır. İlgili süreç ve kriterler akademik liyakati gözetip, fırsat eşitliğini sağlayacak niteliktedir.

Bölümümüzde üniversitemiz mevzuatında belirtilmiş ve kamuoyuna açık olan öğretim elemanı atama, yükseltme ve görevlendirme süreç ve kriterleri uygulanmaktadır. Öğretim elemanı ders yükü ve dağılımı öğretim elemanlarının uzmanlık alanlarına dayanılarak birim içerisinde gerekli ders dağılımı adil ve dengeli olarak gerçekleştirilmektedir. Bölüme ait haftalık ders programları fakülte/bölüm internet adresinden duyurulmaktadır. Ayrıca dışarıdan ders vermek üzere öğretim elemanı seçimi ve görevlendirmeleri bölüm başkanlığı değerlendirme ve teklifi sonrası Bölüm



"Anadolu'nun Zirvesinde"

Kurulu ve Fakülte Yönetim Kurulu Kararları ve Rektörlük onayı ile eğitim- öğretim kadrosunun yetkinliklerine uygun biçimde yapılmaktadır.

Sağlık Yönetimi bölümümüz kadrosunda 1 Profesör, 1 doçent, 4 doktor öğretim üyesi ve 1 Arş. Gör. Dr. bulunmaktadır. Bölümdeki öğretim elemanları programlarında yer alan dersleri yürütmekle birlikte araştırmalarına da devam etmektedirler. Bölüm başkanı bölümün idari süreçlerinin sorunsuz ve kesintisiz şekilde sürdürülmesinde aktif rol oynayarak, takım lideri anlayışıyla diğer öğretim elemanlarının koordinasyon içinde çalışmalarına uygun çalışma ortamını sağlamakla görevlidir.

Olgunluk Düzeyi: 3

Kurumun tüm alanlar için tanımlı ve paydaşlarca bilinen atama, yükseltme ve görevlendirme kriterleri uygulanmakta ve karar almalarda (eğitim-öğretim kadrosunun işe alınması, atanması, yükseltilmesi ve ders görevlendirmeleri vb.) kullanılmaktadır.

Not: Doç. Dr. Erdiñ ÜNAL tarafından Şerh konulmuştur. İlgili olgunluk düzeyini 1 olarak önermiştir

Kanıtlar

- B.4.1.1.ardahan_universitesi_ogretim_uyesi_ilk_ve_yeniden_atama_ve_performans_değerlendirme_kriterleri
[//https://www.ardahan.edu.tr/upload/icerik/akademik_atama_kriterleri.pdf](https://www.ardahan.edu.tr/upload/icerik/akademik_atama_kriterleri.pdf)
- B.4.1.2.ardahan_universitesi_ogretim_uyesi_ve_ogretim_elemani_ilanı
[//https://www.ardahan.edu.tr/dosyalar/duyuru/pdb/aralik2023akademikpersonelalimio_gretimuyesi.pdf](https://www.ardahan.edu.tr/dosyalar/duyuru/pdb/aralik2023akademikpersonelalimio_gretimuyesi.pdf)
- B.4.1.3.ardahan_universitesi_2025_2026_egitim_ogretim_yili_guz_donemi_haftalik_ders_programi <https://saglikyonetimi.ardahan.edu.tr/tr/news-detail/2025-2026-guz-donemi-ders-programi/12884>

B.4.2. Öğretim yetkinlikleri ve gelişimi

Kurumda öğretim elemanlarının öğretim performansını geliştirmek üzere planlamalar bulunmamaktadır. Birimimiz tarafından öğretim elemanlarının eğitim öğretim performansını izlemek üzere bir mekanizma bulunmamaktadır.

Olgunluk Düzeyi: 1

Kurumda öğretim elemanlarının öğretim yetkinliğini geliştirmek üzere planlamalar bulunmamaktadır.

B.4.3. Eğitim faaliyetlerine yönelik teşvik ve ödüllendirme

Üniversitemizde akademik personelin mesleki performansları göz önünde bulundurularak teşvik ve ödüllendirme faaliyeti yapılmaktadır. Akademik personelin değerlendirilmesinde gerçekleştirdikleri bilimsel çalışmalar üzerinden puanlama yapılarak (yayın, proje, atıf vb.) alınan puan üzerinden ödüllendirmeleri gerçekleştirilmektedir. Öğretim üyelerimiz yaptıkları TÜBİTAK ve BAP projeleri kanalıyla da ek gelir ve teçhizat edinme imkanına kavuşabilmektedir. Bunların yanında Ardahan Üniversitesi Kalkındırma Vakfı tarafından her yıl akademik teşvik ödülleri verilmektedir.



Olgunluk Düzeyi: 3

Teşvik ve ödüllendirme uygulamaları kurum geneline yayılmıştır.

Kanıtlar

- B.4.3.1. ardahan_universitesi_kalkindirma_vakfi_internet_adresi
[//http://www.aruvakif.org.tr/](http://www.aruvakif.org.tr/)
- B.4.3.2.
ardahan_universitesi_akademik_tesvik_yonergesi.//https://www.ardahan.edu.tr/dosyalar/duyuru/akademik%20te%C5%9Fvik%20y%C3%B6net_meli%C4%9Fi%202020.pdf
- B.4.3.3.akademik_tesvik_odulleri_duyurusu //
<https://www.ardahan.edu.tr/arama.aspx?q=akademik+te%C5%9Fvik+%C3%B6d%C3%BClleri>

C. ARAŞTIRMA ve GELİŞTİRME

C.1. Araştırma Süreçlerinin Yönetimi ve Araştırma Kaynakları

C.1.1. Araştırma süreçlerinin yönetimi

Üniversitemizin Araştırma Stratejisi ve Hedefleri, 2020-2024 dönemini kapsayan Stratejik Planda belirlenmiştir. Üniversitemizin araştırma faaliyetlerinde izleyeceği strateji, ulusal, bölgesel ve ilin öncelikleri gözetilerek ve uluslararası bilimsel rekabet hedefleri doğrultusunda Üniversite Rektörü tarafından koordine edilmektedir. Bu hedefler, öncelikle Rektörlük Makamının denetim ve gözetiminde Üniversitede yer alan Uygulama Araştırma Merkezleri, Koordinatörlükler (BAP, Proje Geliştirme ve Koordinasyon, Dış İlişkiler), Fakülte, Yüksekokul ve Meslek Yüksekokulların idarecileri ve akademik personeli tarafından gerçekleştirilmektedir.

Bu kapsamda;

Bölümümüz akademik personellerinden her yıl planladıkları/gerçekleştirdikleri yayın ve proje bilgileri istenmektedir. Ayrıca akademik personeller yıllık faaliyetlerini UBYS üzerinden "Akademik Performans Bilgi Sistemine" girmektedirler. Bu sistem üzerinden yapılan çalışmalar puanlanmakta ve beyan edilen bilgiler/dokümanlar değerlendirilmektedir.

Olgunluk Düzeyi: 2

Kurumun araştırma süreçlerinin yönetim ve organizasyonel yapısına ilişkin yönlendirme ve motive etme gibi hususları dikkate alan planlamaları bulunmaktadır.

Kanıtlar

- C.1.2.1.Ardahan Üniversitesi Akademik Performans Bilgi Sistemi
<https://ubys.ardahan.edu.tr/ABPDS>

C.1.2. İç ve dış kaynaklar

Bölümümüzün araştırma ve geliştirme faaliyetlerini sürdürebilmek için uygun nitelik ve nicelikte fiziki teknik ve mali kaynaklar Rektörlük tarafından sağlanmaktadır. Araştırmalarda kullanılmak üzere merkezi araştırma laboratuvarında fakülteye ayrılmış bir adet laboratuvar ayrıca



arařtırmalarda da kullanılan 1 adet öğrenci laboratuvarı mevcuttur. Öğretim elemanlarının bilimsel arařtırmaları BAP Koordinatörlüğü ve Proje Geliřtirme ve Koordinasyon Ofisi tarafından desteklenmektedir. Ancak BAP desteklerinin, BAP gelirlerinin düşük olması nedeniyle yeterli deęildir. Bölümümüz öğretim elemanları tarafından sunulan 1 adet TÜBİTAK ve Bilimsel Arařtırma Projeleri Koordinatörlüğü tarafından 2023 yılı içerisinde desteklenen 3 adet proje vardır.

Olgunluk Düzeyi: 2

Kurumun arařtırma ve geliştirme faaliyetlerini sürdürebilmek için uygun nitelik ve nicelikte fiziki, teknik ve mali kaynakların oluşturulmasına yönelik planları bulunmaktadır.

Kanıtlar

- C.1.2.1.Tübitak Projesi
- C.1.2.2.BAP projesi
- C.1.2.3. <https://ubys.ardahan.edu.tr/ABPDS/AcademicInformation/BilgiGoruntulemeV2/Index>
- C.1.2.4.tubitak_proje_yazma_egitimi_uyurusu // <https://www.ardahan.edu.tr/arama.aspx?q=T%C3%9CB%C4%B0TAK+PR OJE+YAZ MA+E%C4%9E%C4%B0T%C4%B0M%C4%B0>
- C.1.2.5.Bilimsel Arařtırma Projeleri (BAP) ofisi internet sitesi.// <https://bap.ardahan.edu.tr/>
- C.1.2.6.ardahan_universitesi_proje_geliřtirme_ve_koordinasyon_ofisi_internet_adresi // <https://pgk.ardahan.edu.tr/tr/page/yonerge/15455>

C.1.3. Doktora programları ve doktora sonrası imkanlar

Lisansüstü Eğitim Enstitüsüne baęlı yürütölen Saęlık Yönetimi Yüksek Lisans programımız mevcuttur. Ancak doktora programı bulunmamaktadır.

Olgunluk Düzeyi: 1

Kurumun doktora programı ve doktora sonrası imkanları bulunmamaktadır.

C.2. Arařtırma Yetkinlięi, İş Birlikleri ve Destekler

C.2.1. Arařtırma yetkinlikleri ve gelişimi

Öğretim elemanlarının arařtırma yetkinlięinin geliştirilmesine yönelik eğitimler BAP ve Proje Ofisi tarafından gerçekleştirilmektedir. Ayrıca Bölümümüz öğretim elemanları alanları üzerine her yıl düzenli çalışmalar yayınlamaktadır.

Olgunluk Düzeyi: 3



"Anadolu'nun Züvesinde"

Kurumun genelinde öğretim elemanlarının araştırma yetkinliğinin geliştirilmesine yönelik uygulamalar yürütülmektedir.

Kanıtlar

- C.2.1.1.bilimsel_arastirma_projeleri_bap_yonergesi // https://www.ardahan.edu.tr/upload/bap/bap_yonergesi_24_11_2017.pdf
- C.2.1.2.ardahan_universitesi_proje_gelistirme_ve_koordinasyon_ofisi_internet_adresi // <https://pgk.ardahan.edu.tr/tr/page/yonerge/15455>
- C.2.1.3.ardahan_universitesi_proje_gelitirme_ve_koordinasyon_ofisi_yonergesi // <https://pgk.ardahan.edu.tr/Files/ckFiles/pgk-ardahan-edu-tr/yonerge.pdf>

C.2.2. Ulusal ve uluslararası ortak programlar ve ortak araştırma birimleri

Bölümümüzde ulusal ve uluslararası düzeyde ortak araştırma birimleri ve iş birlikleri oluşturma yönünde faaliyetlerin yapılması planlanmaktadır.

Olgunluk Düzeyi: 1

Kurumda ulusal ve uluslararası düzeyde ortak programlar ve ortak araştırma birimleri oluşturma yönünde mekanizmalar bulunmamaktadır.

C.3. Araştırma Performansı

C.3.1. Araştırma performansının izlenmesi ve değerlendirilmesi

Bölümümüz öğretim elemanlarının akademik çalışmaları yoğun olmakla beraber performanslarının izlenmesi ve değerlendirilmesi ile ilgili mekanizmalarımız bulunmamaktadır. Bu bölümümüzün gelişmeye açık olan yanlarından biridir.

Olgunluk Düzeyi: 1

Kurumda araştırma performansının izlenmesine ve değerlendirmesine yönelik mekanizmalar bulunmamaktadır

C.3.2. Öğretim elemanı/araştırmacı performansının değerlendirilmesi

Öğretim elemanlarının araştırma performansını izlemek ve değerlendirmek üzere, yıllık akademik personel faaliyet raporu istenmektedir. Ayrıca bölüm akademisyenleri yıl içinde yaptıkları faaliyetleri UBYS üzerinden "Akademik Performans Bilgi Sistemi"ne girmektedirler. Bu sistem üzerinden yapılan çalışmalar puanlanmakta ve beyan edilen bilgiler/dokümanlar değerlendirilmektedir. Ayrıca Öğretim elemanlarının toplam puanları değerlendirilerek en yüksek puanı olan öğretim elemanlarına Ardahan Üniversitesini Kalkındırma Vakfı tarafından ödül verilmektedir.

Olgunluk Düzeyi: 2

Kurumda öğretim elemanlarının araştırma performansının izlenmesine ve değerlendirmesine yönelik ilke, kural ve göstergeler bulunmaktadır.



"Anadolu'nun Zıvesinde"

Kanıtlar

- C.3.2.1.Akademik Performans Bilgi Sistemi // <https://ubys.ardahan.edu.tr/ABPDS/AcademicInformation/BilgiGiris/Index>
- C.3.2.2.ardahan_universitesi_duyurular // <https://www.ardahan.edu.tr/duyuru-haber.aspx?type=1&id=2192>



D.TOPLUMSAL KATKI

D.1. Toplumsal Katkı Süreçlerinin Yönetimi ve Toplumsal Katkı Kaynakları

D.1.1. Toplumsal katkı süreçlerinin yönetimi

Birimde toplumsal katkı süreçlerinin yönetimi ve organizasyonel yapısına ilişkin bir planlama bulunmamaktadır.

Olgunluk Düzeyi: 1

Birimde toplumsal katkı süreçlerinin yönetimi ve organizasyonel yapısına ilişkin bir planlama bulunmamaktadır.

D.1.2. Kaynaklar

Birimimiz toplumsal katkı faaliyetlerinin sürdürülmesi için gerekli kaynaklar Rektörlük tarafından sağlanmaktadır. Kurumun toplumsal katkı faaliyetlerini sürdürebilmesi için yeterli kaynağı bulunmamaktadır.

Olgunluk Düzeyi:1

Kurumun toplumsal katkı faaliyetlerini sürdürebilmesi için yeterli kaynağı bulunmamaktadır.

D.2. Toplumsal Katkı Performansı

D.2.1. Toplumsal katkı performansının izlenmesi ve değerlendirilmesi

Birimde toplumsal katkı performansının izlenmesine ve değerlendirmesine yönelik mekanizma bulunmamaktadır.

Olgunluk Düzeyi: 1

Birimde toplumsal katkı performansının izlenmesine ve değerlendirmesine yönelik mekanizma bulunmamaktadır.



SONUÇ ve DEĞERLENDİRME

Bölümümüzde kalite güvence sisteminin kurulması, yönetilmesi ve kalite kültürünün içselleştirilmesi amacıyla oluşturulmuş yapısal düzenlemeler (Ardahan Üniversitesi 2020-2024 Stratejik Planı, Ardahan Üniversitesi Kalite ve Akreditasyon Yönergesi ile Ardahan Üniversitesi Kalite Komisyonu Çalışma Usul ve Esasları çerçevesinde Birim Kalite Komisyonu) bulunmaktadır. Bölümümüzde kalite çalışmaları, ilgili mevzuat kapsamında başlatılmış ve yürütülmektedir. Sağlık Bilimleri Fakültesi bünyesinde Sağlık Yönetimi Bölümü Birim Kalite Komisyonu oluşturulmuş ve iç kalite güvence mekanizmalarını geliştirme yönünde çalışmalara başlanmıştır.

Bölümün Zayıf ve Güçlü Yönleri:

Bölümün Güçlü Yönleri

- * Küreselleşen dünyada sağlık hizmet sektörünün ve sağlık turizminin giderek daha önemli olması bakımından yaşama katkı sağlayan disiplinleri çatısı altında bulundurabilmesi,
- * Ardahan'da yeni 200 yataklı modern bir hastanenin kurulmuş olması,
- * Üniversitemiz bünyesinde 2000 m²'lik alana yayılmış olan merkezi laboratuvar kompleksi,
- * Yeni üniversite olmanın farklılığı ile akademik, idari ve teknik personel eksikliğinin giderilmesinde Başbakanlık, Maliye Bakanlığı, Yüksek Öğrenim Kurumu ile bu kurumlara bağlı kurullarda öncelik ve avantajların sunulması,
- * Eğitim öğretim faaliyetlerine yeni başlamış bir üniversite olmasına karşın akademik ve fiziki alt yapıyı hızlı bir şekilde güçlendiriyor olması,
- * Üniversitemiz bünyesinde geniş akademik kadroya ve fiziki imkanlara sahip ktisadi ve İdari Bilimler Fakültesi'nin bulunması ve onlarla iş birliği içerisinde olunacak olması,
- * Kurum bilincinin hızlı bir şekilde ilerlemesi,
- * Bilişim teknolojisi alt yapısının mevcut olması,
- * Demokratik çalışma ortamının varlığı ile yönetimin her zaman ulaşılabilir olması,
- * Akademik ve idari personelin iş birliği ve uyum içerisinde çalışması,



"Anadolu'nun Züvesinde"

- * Yerel bazda Valilik ve Belediye başta olmak üzere, tüm resmi ve sivil kurum ve kuruluşların desteğinin alınması,
- * Üniversitemizin Kafkasya Üniversiteler Birliği'nin merkezi olması ve Batum'da yapılan 2. Olağan kongresinde; sağlık hizmet sektörüne yönelik bölgedeki önemli eksikliklerin tespiti ve bunun giderilmesi iradesinin oluşması.

Bölümün Zayıf Yönleri

- Akademik personel ve üniversitelere ayrılan kaynağın yetersiz olması,
- Şehirdeki sosyal imkânların azlığı,
- Yabancı yazılı kaynakların kütüphaneye getirilmesi sürecinin devam etmesi,
- Bölüm ile ilgili yurtdışı bağlantıların kurulamamış olması,
- Kış mevsiminin ağır geçmesi zayıf yönlerimiz olarak öne çıkan başlıklardandır.



BİRİM İÇ DEĞERLENDİRME RAPORU

2024